



ASSEMBLEE GENERALE DU GRAINE POITOU-CHARENTES

19 juin 2010

Saint Georges d'Oléron



Le GRAINE a pour objet la coordination de l'action de ses membres concernés par l'Education à la Nature et à l'Environnement en Poitou-Charentes.

Le GRAINE se donne pour mission : la rencontre, l'échange, la formation, la recherche pédagogique au niveau régional, avec une ouverture sur d'autres régions, voire d'autres pays, pour promouvoir et faire progresser l'Education à la Nature et à l'Environnement. Les projets touchent aussi bien les enfants pendant le temps scolaire que pendant le temps de loisirs, et les adultes à travers des actions à caractère social et/ou d'utilité collective et générale.

- Membre du réseau national d'éducation à l'environnement **École et Nature**
- Membre de la **CEDD Poitou-Charentes** (*Coordination des associations Environnement et Développement Durable*) au sein de la **CPCA régionale** (*Conférence Permanente des Coordinations Associatives*)
- Reconnue d'intérêt général
- Agréée jeunesse et éducation populaire n°16J10008
- Enregistrée comme organisme de formation professionnelle n°54860110786

Table des matières

RAPPORT MORAL.....	3
RAPPORT D'ACTIVITE.....	5
2009 EN QUELQUES CHIFFRES... ..	5
VIE ASSOCIATIVE.....	6
1 . Les adhérents.....	6
2 . Le conseil d'administration	6
3 . Le bureau	6
4 . L'équipe salariée.....	9
5 . La formation du personnel.....	9
6 . Le séminaire interne	9
7 . Les rendez-vous locaux	9
8 . Le partenariat avec le Réseau Ecole et Nature et la représentation en son CA ...	9
9 . Les autres représentations, partenariats ou contacts significatifs.....	10
ACTIVITES DE MUTUALISATION, DE DIFFUSION, DE PROMOTION.....	12
1 . Centre de documentation.....	12
2 . Réseau documentaire.....	12
3 . GRAMÉE	12
4 . Diffusion de documentation, librairie.....	13
5 . Cyberlettre et site internet.....	13
6 . Lettres du GRAINE Poitou-Charentes et synthèse des Assises régionales	13
7 . Forum régional des acteurs de l'environnement	13
8 . 2èmes Rencontres des acteurs de l'EEDD en Charente	13
9 . Ateliers de l'EE	13
10 . Congrès du réseau Ecole et Nature	14
11 . Assises régionales des acteurs de l'éducation, de l'environnement, et du développement durable	14
ACTIVITES D'ACCOMPAGNEMENT ET DE FORMATION.....	15
1 . Accueil et accompagnement général de projets.....	15
2 . Formation d'accompagnateurs en développement durable	15
3 . Réseau des structures engagées dans l'accompagnement des démarches de développement durable.....	15
4 . Accompagnement du Lycée Haut Val de Sèvre	15
5 . Formations réalisées dans le cadre du programme de stages de l'Ifrée.....	16
6 . Rencontres des formateurs en éducation à l'environnement vers un développement durable	16
7 . Formations en établissement scolaire à la demande de l'IUFM Poitou-Charentes	16
8 . Formation au dispositif pédagogique Rouletaboule / GAQ	16
9 . Formation du réseau départemental " L'Homme et la pierre "	16
10 . Formation des animateurs des Centres de Loisirs Sans Hébergement (CLSH) de la Vienne .	16
11 . Animation du dispositif spécifique de formation des bénévoles associatifs 2008-2009.....	17
12 . Formation des bénévoles associatifs.....	17
13 . DCE (directive cadre européenne sur l'eau).....	17
14 . 2ème forum régional des jardins collectifs.....	17
ACTIVITES DE COORDINATION DE DISPOSITIFS ÉDUCATIFS	18
1 . Planète Bleue.....	18
2 . Classes de ville sur le changement climatique	18
3 . Dispositif " Gérer la ressource en eau ici et ailleurs ".....	18
4 . Réduction des pesticides dans le pays Ruffécois	18
Compte-rendu de l'assemblée générale 2009.....	19

RAPPORT MORAL

2007 : sous l'effet du Grenelle, l'environnement, l'écologie, le développement durable sont partout à l'honneur, c'est une source d'espoir ...

2008 : l'éducation à l'environnement est oubliée au niveau national puis abordée seulement sous l'angle de l'enseignement formel.

2009 : malgré l'adversité (ou grâce à elle) nos associations, nos réseaux réagissent, s'affirment, reprennent la main en portant l'organisation des assises de l'éducation à l'environnement, boule de neige des territoires confluant vers les assises nationales à Caen.

Dans nos régions, et notamment en Poitou-Charentes, fort heureusement les partenaires institutionnels habitués à travailler avec nous et partageant les valeurs de notre charte de qualité, continuent à affirmer l'importance de l'éducation et à reconnaître nos actions. Mais ceci ne peut masquer les premiers effets du désengagement de l'Etat et des réductions de moyens des collectivités locales, aggravés par le contexte économique ambiant, avec des incidences fortes sur notre équilibre budgétaire et sur notre moral.

Pourtant plus que jamais, et justement à cause d'un contexte qui se dégrade, notre réseau régional a du sens et porte des responsabilités, principalement celle de " contribuer au développement de l'EEDD en Poitou-Charentes et ailleurs, pour tous les publics ".

Suite aux travaux d'un groupe de réflexion (le G9, constitué depuis 2006 – parce que porté par 9 personnes volontaires), trois buts ont été fixés comme ligne d'horizon pour le GRAINE :

x " **Représenter et valoriser l'EEDD et ses acteurs associatifs en particulier auprès des institutions** ". Il s'agit là d'engager une action politique défendant le fait associatif et la place de l'éducation à l'environnement. Notre choix original d'organiser des " Assises régionales des acteurs de l'éducation, de l'environnement et du développement durable " (à Niort le 13 juin 2009), avec notre coordination associative (la CEDD) et avec d'autres coordinations membres de la CPCA Poitou-Charentes, a été particulièrement productif. Il marque un temps de coopération qui devra se confirmer en 2010 et fera notamment l'objet d'une prochaine **Lettre du GRAINE** : " l'EE, l'affaire de tous ". Notre participation active à la rédaction de la plate-forme de la CEDD en vue des élections régionales de 2010 a permis de relier les propositions dans le domaine de la protection de l'environnement et celles de la sensibilisation, la formation, l'éducation. Nous avons ainsi rencontré des candidats avec ce collectif. Nous avons également cherché à mobiliser les députés sur ces préoccupations éducatives. Même si nous pouvons sans doute encore " mieux faire ", cet axe a clairement progressé...

x " **Renforcer la capacité d'agir des acteurs de l'EEDD et leur apporter toute forme d'appui possible** ". Par exemple une réflexion de fond et des pistes concrètes ont été offertes aux acteurs de la région lors du congrès national co-organisé par le GRAINE et le Réseau Ecole et Nature sur la thématique " EE et politique : quelles places pour les associations " (les 27, 28 et 29 mars 2009 au CREPS de Boivre). Autre exemple : les ateliers du GRAINE (quatre éditions en 2009) s'adressant aussi bien aux adhérents qu'aux non adhérents, favorisent les rencontres et sont le symbole d'une mobilisation partagée avec les collectivités. Ou encore des regroupements territoriaux qui se sont mis en place et ont sollicité les savoir-faire du GRAINE (Oléron, Marais Poitevin,...). Sans oublier notre centre de documentation qui joue transversalement un rôle important d'accueil et favorise l'accès des acteurs à de précieuses ressources. Ainsi l'accompagnement reste une de nos priorités et les salariés du GRAINE y consacrent du temps et une belle énergie. Qu'ils en soient ici remerciés. Par ailleurs, quelques signaux positifs nous montrent que notre réseau continue à se tricoter avec de nouveaux adhérents et l'investissement de jeunes administrateurs. Un de nos soucis du moment est bien de rester en capacité de maintenir cette performance et de nous adapter au mieux aux attentes de nos membres. Cela va d'ailleurs être l'objet de nos

échanges aujourd'hui en lien avec notre démarche DLA (dispositif local d'accompagnement) qui vient de s'engager.

x " **Mettre en œuvre des dispositifs ou actions pilotes en EEDD** ". C'est là tout l'intérêt du travail partagé qui a fait les beaux jours du GRAINE. Pensons par exemple à la belle dynamique Planète Bleue. Là, sans doute avons-nous peu progressé voire régressé.... Et il nous faut relancer de nouveaux projets susceptibles de redynamiser des actions co-construites avec nos membres, ce qui suppose mobilisation et participation de forces vives.

Notre souhait est de voir 2010 comme une année charnière, une année tremplin nous permettant de dépasser nos difficultés et de rebondir. Pour ce faire, nous avons choisi de nous poser pour réfléchir, de remettre à plat tous nos ressentis et de nous faire accompagner par deux consultants nous offrant leur regard extérieur.

Le chantier est de taille : nous devons repositionner notre projet et son utilité, nous devons améliorer notre organisation, voir ce qui sert vraiment notre projet ; nous devons démontrer que l'éducation à l'environnement est un incontournable et ce, en réseau avec les autres acteurs associatifs, et être capables de proposer du concret à nos partenaires tout en restant vigilants sur notre éthique et notre philosophie.

Notre séminaire annuel de début juillet viendra poursuivre la réflexion d'aujourd'hui et développera une démarche prospective pour le GRAINE à court et moyen terme. Nous nous engagerons aussi dans un chantier de ré-actualisation et de réédition de notre " Charte de qualité de l'EE ".

Bien sûr, un tel chantier peut donner le vertige..., mais c'est aussi tellement enthousiasmant, n'est-ce pas ? Alors, serrons-nous les coudes, regonflons notre moral, ne boudons pas nos réussites, prenons plaisir à " vivre le GRAINE " pour bientôt fêter ensemble ses 20 ans... et c'est sûr, nous saurons rebondir, nous adapter au nouveau contexte et nous en sortir, toujours dans le souci du bénéfice pour nos membres !

Yannick Bruxelles, co-présidente. Juin 2010.

RAPPORT D'ACTIVITE

2009 EN QUELQUES CHIFFRES...

54	... adhérents individuels et personnes morales.
6	... coordinations associatives impliquées dans les Assises régionales.
29	... actions financées.
18	... ans. C'est l'âge du GRAINE !! Que de chemin parcouru !
1 055	... heures passées par les bénévoles à des actions du GRAINE ou à la vie associative, soit un investissement en contribution volontaire estimée à 18 000 € (temps + frais de déplacement). Ces heures équivalent à 150 journées de travail.
1 799	... documents prêtés par le centre de documentation.
90	... participants aux Assises régionales.
115	... participants à la journée de réflexion du Congrès d'Ecole et Nature
245	... participants à des actions de formation du GRAINE.
256	... brèves rédigées sur le site.
2 000	... euros donnés par la Cabane Altern'Active à la sa dissolution.
38 138	... kilomètres parcourus par les salariés et les administrateurs du GRAINE sur l'année. Association régionale oblige !
17	... ramettes de papier de 500 feuilles achetées dans l'année.
5	... bébés identifiés nés dans l'équipe, dans le CA, ou tout proche, en 2009 (félicitations à Emmanuelle J., Virginie C., Valentin V., Julien L. et Jérôme D.).

VIE ASSOCIATIVE

1. Les adhérents

- Le **GRAINE rassemble 54 adhérents** (à jour de leur cotisation 2009 – comptabilité 2009)
- 28 **associations** ou personnes morales (22 en 2008) dont 6 nouvelles adhésions validées en CA (marquées par un drapeau rouge). A noter : une association adhérente en 2008 a disparu en 2009 : La Cabane Altern'Active.
- **26 individuels** (33 en 2008) dont 7 nouvelles adhésions. 15 adhérents de 2008 n'ont pas ré-adhéré en 2009.

Le nombre d'adhérents se maintient par rapport à l'année 2008. Cependant, nous constatons une baisse de 25% des adhésions de personnes morales. En revanche, les adhésions individuelles ont augmenté de 27%. Nous notons de nouveaux adhérents tant au niveau des structures que des individuels.

2. Le conseil d'administration

Il s'est réuni 5 fois en 2009 : les 5 février, 7 avril, 8 septembre, 12 novembre et 2 décembre.
Il était composé de 16 membres.

COLLEGE DES ASSOCIATIONS

- × **Charente Nature** (16) : Pierre FANTIN
- × **La Frênaie** (79) : Julien LEGUET
- × **La Maison du Marais poitevin** (79) : Marie BARRIBAUD puis Benoît CHRISTEN
- × **Les Petits Débrouillards Poitou-Charentes** (Région) : non représentés depuis novembre 2009
- × **Prom'Haies Poitou-Charentes** (Région) : Jacqueline AJER
- × **Régalade** (16) : Marlène SCHOENZETTER
- × **Roule ma frite** (17) : Grégory GENDRE

COLLEGE DES INDIVIDUELS

- | | |
|--------------------------|--------------------|
| × Yannick BRUXELLE | × Elodie LE THIEC |
| × Joseph D'ONORIO DE MEO | × Nicole MARTY |
| × Eugénie DEBENAIS | × Béatrice NICOLAS |
| × Michel HORTOLAN | × Valentin VILA |
| × Benoît LAURENT | |

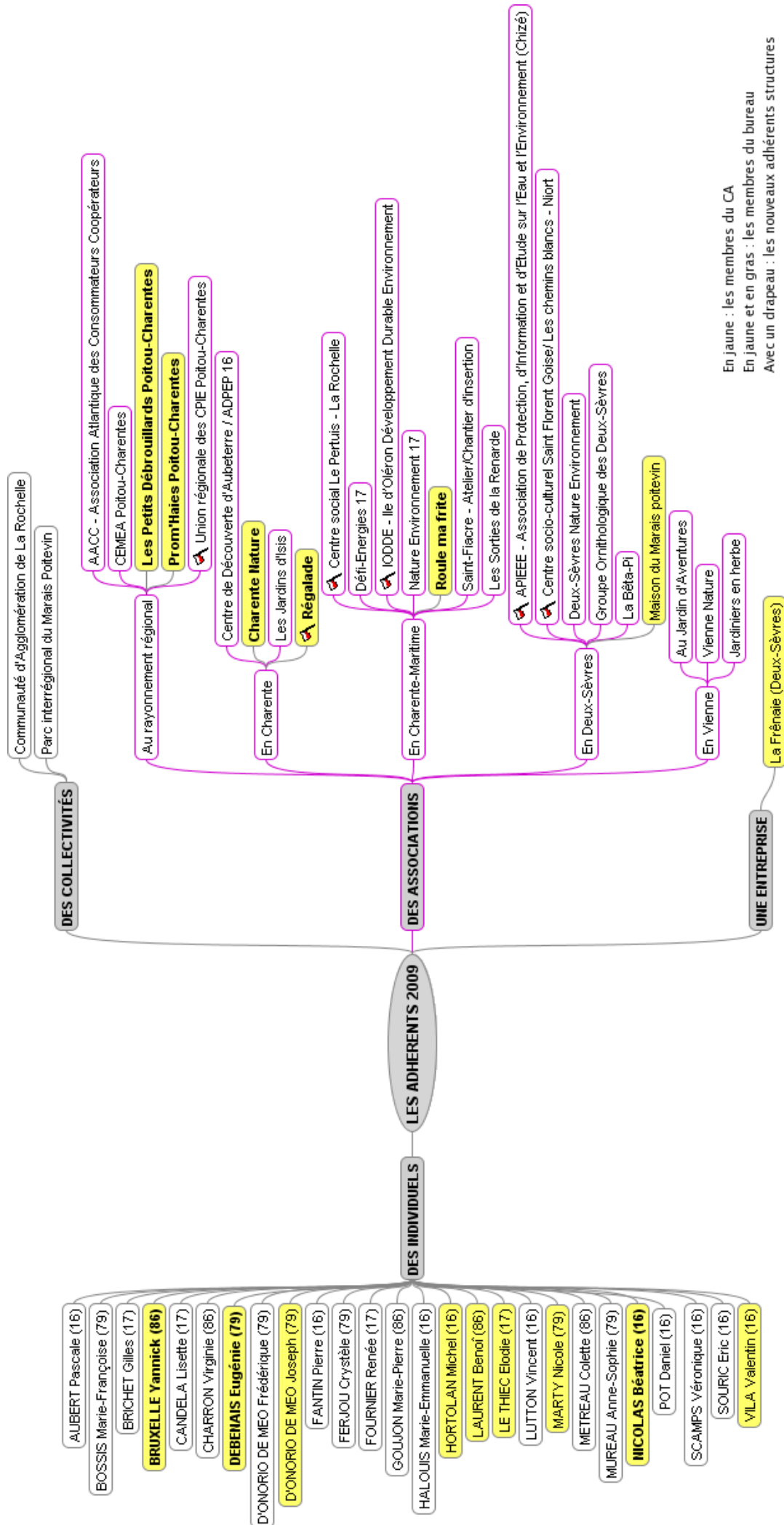
Mise en place en novembre, d'un outil de communication interne au CA et aux salariés (**Des rencontres au fil des jours**) pour recenser les diverses rencontres faites par les administrateurs au nom du GRAINE et par les salariés, ainsi que les diverses occasions où le GRAINE a été évoqué publiquement. La compilation des informations et la rédaction du document sont réalisés par Yannick Bruxelles, par ailleurs à l'initiative de l'outil.

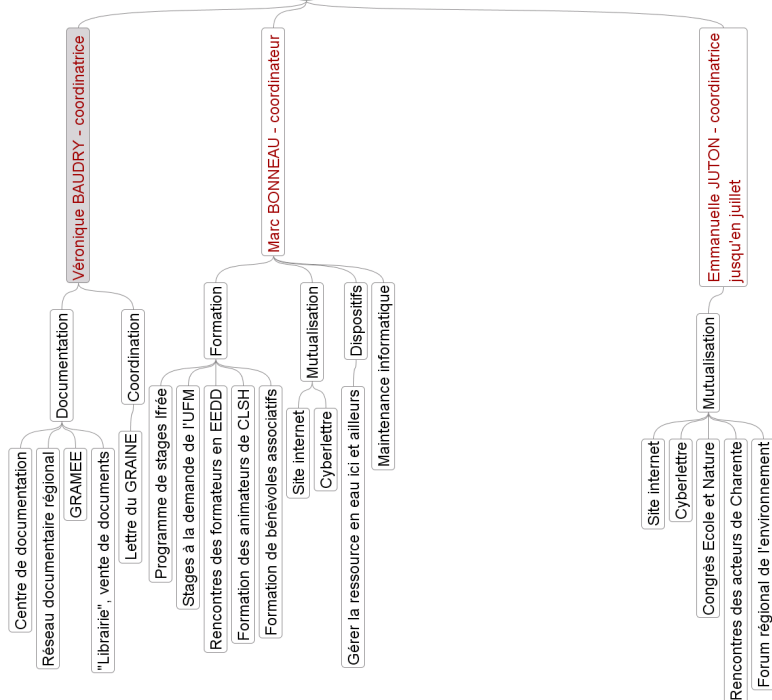
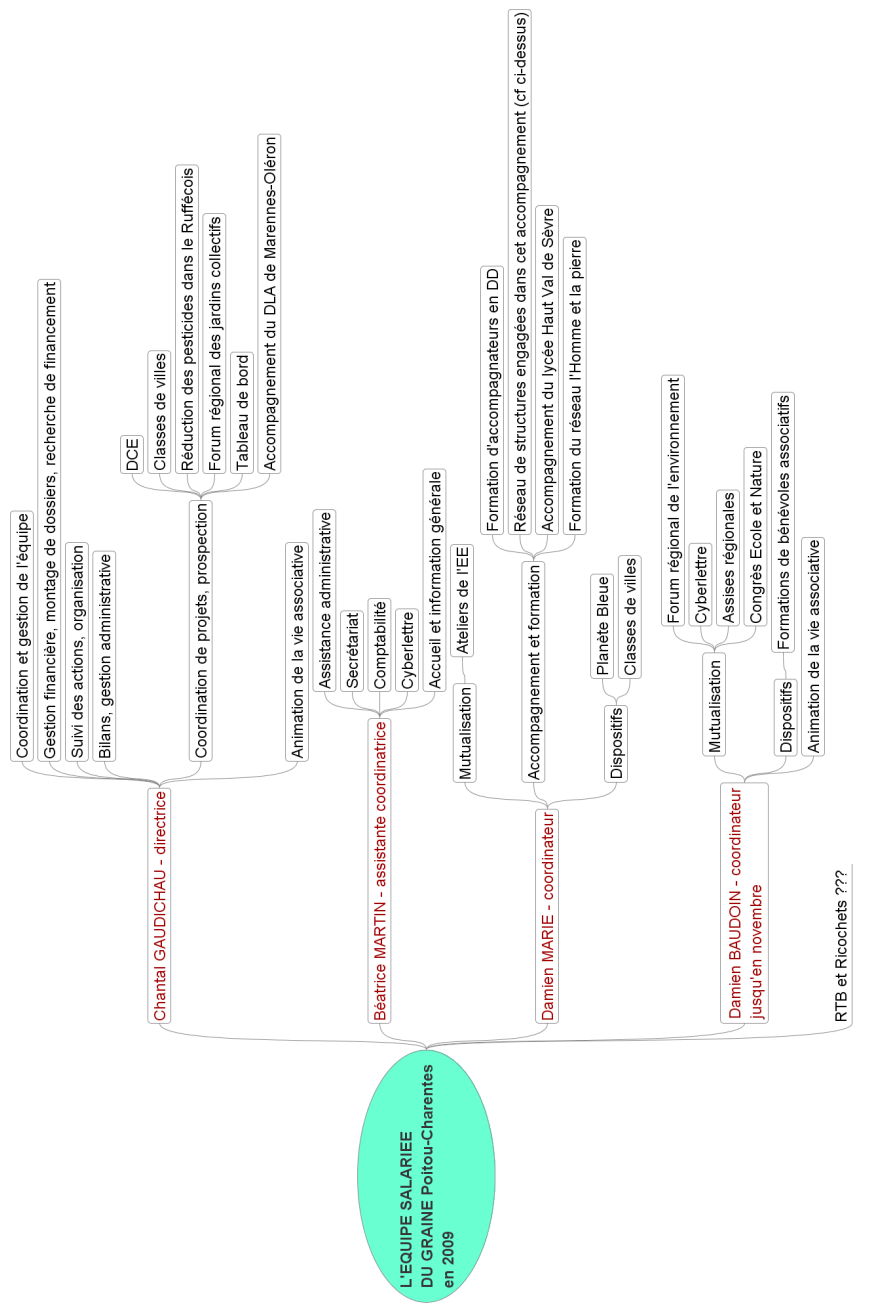
3. Le bureau

Il était constitué depuis l'AG de mai 2009 de :

- Yannick BRUXELLE (co-présidente)
- Béatrice NICOLAS (co-présidente)
- Pierre FANTIN pour **Charente Nature**
- Marc GUSTAVE pour **Les Petits Débrouillards Poitou-Charentes** (co-président) (démissionnaire en novembre 2009)
- Françoise SIRE pour **Prom'Haies Poitou-Charentes** (co-présidente)
- Eugénie DEBENAIS
- Grégory GENDRE pour **Roule ma Frite**
- Marlène SCHOENZETTER pour **Régalade**

Il se réunit une fois par mois, physiquement ou plus souvent, par téléphone.





4. L'équipe salariée

- Chantal GAUDICHAU : directrice, coordinatrice de projets et de l'équipe
- Véronique BAUDRY : documentaliste, coordinatrice éducative, chargée de la production de la *Lettre du GRAINE*
- Marc BONNEAU : coordinateur éducatif, chargé plus particulièrement des actions de formation (en congé sans solde en août-septembre puis à mi-temps)
- Emmanuelle JUTON : en CDI à 70 %, puis en congé maternité et en congé parental à partir d'août, en charge du Congrès, du Forum régional et des rencontres d'acteurs en Charente
- Damien MARIE : coordinateur éducatif chargé plus particulièrement des dispositifs pédagogiques et de l'accompagnement des démarches de développement durable
- Béatrice MARTIN : assistante-coordinatrice en charge de la gestion administrative et comptable
- Damien BAUDOIN (départ anticipé de CDD en novembre 2009) : coordinateur en charge de la vie associative du GRAINE, du Forum régional et des Assises régionales

A partir du 15 janvier, location d'un local sur le site du Moulin du marais à Lezay (79) pour accueillir les salariés basés dans le Sud Deux-Sèvres. Cette installation permet de développer des contacts avec l'Union régionale des Foyers Ruraux, une association d'insertion (l'ADEP) et la Communauté de Communes du Lezayen à l'origine de ce pôle d'excellence rurale. Le GRAINE a participé à plusieurs occasions à des rendez-vous institutionnels liés au pôle permettant ainsi de mettre en valeur le GRAINE sur le site. Des réalisations partenariales sont espérées.

5. La formation du personnel

- × Damien Marie a suivi 12 jours de formation :
 - " Concevoir et animer une démarche de formation-action à la fonction d'accompagnateur de démarches de développement durable »
 - la formation de formateurs aux techniques d'entretien d'accompagnement et de formation en analyse de pratiques et notamment à l'entretien d'explicitation
 - " Accompagner des établissements éducatifs en démarche de développement durable "
- × Véronique Baudry et Béatrice Martin ont suivi la formation Ifrée : " Les technologies de l'information et de la communication au service de l'EEDD " sur 2 jours.

A noter : les 23 février et 27 avril, rencontres entre les salariés et des administrateurs (Béatrice Nicolas et Nicole Marty) pour travailler sur les missions de chacun, notamment sur la fonction de coordination. Le 24 février ont par ailleurs eu lieu les entretiens annuels individuels, instaurés en 2007.

6. Le séminaire interne

Pour la première fois, adhérents et salariés se sont donnés un rendez-vous de 2 jours en début d'été pour faire le point ensemble sur l'état d'avancement des projets de l'année et pour formuler des pistes de travail pour l'année civile suivante. L'objectif serait de pérenniser ce rendez-vous pour que chaque année le GRAINE ait les moyens d'anticiper son activité à venir. A cette occasion, des critères ont été définis pour analyser chaque nouvelle piste et s'assurer qu'elle correspond aux principes d'intervention du GRAINE en tant qu'animateur de réseau qui ne doit en aucun cas se substituer à ses membres. (3 et 4 juillet, Angoulins sur Mer).

7. Les rendez-vous locaux

Afin de faire se rencontrer nos adhérents, et de remotiver leur implication dans la vie du GRAINE, des rendez-vous par secteur géographique (un temps d'échange sur l'EE, autour d'une thématique commune) ont été organisés par Damien Baudoin, Nicole Marty et Béatrice Nicolas.

8. Le partenariat avec le Réseau Ecole et Nature et la représentation en son CA

Représentation au CA : en 2009, le GRAINE Poitou-Charentes a siégé au Conseil d'Administration du Réseau École & Nature en la personne de Elodie Le Thiec, remplacée en cours d'année - après accord du CA d'Ecole et Nature - par Yannick Bruxelles.

Assises nationales (octobre 2009 à Caen) : participation de Yannick Bruxelles, Eugénie Debenais, Damien Baudoin, Chantal Gaudichau, et une vingtaine de picto-charentais.

Congrès : le GRAINE a accueilli pour la première fois le Congrès en Poitou-Charentes.

Tableau de bord de l'EEDD : Chantal Gaudichau a participé à deux réunions de travail à Paris, pour la mise en place d'un tableau de bord national partagé par tous les GRAINE. Il s'agit de développer des données traduisant l'activité du réseau associatif à différentes échelles aboutissant à un état des lieux national de l'EEDD, mis à jour chaque année. La mise en œuvre de ce projet devrait démarrer concrètement en 2010, après qu'un logiciel spécifique ait été conçu sous la coordination d'Ecole et Nature.

9. Les autres représentations, partenariats ou contacts significatifs

Après de l'Ifrée : Le GRAINE continue d'assurer la présidence de l'Ifrée en la personne de Michel Hortolan qui succède à Jean-Pierre Sardin. Participation de Chantal en tant qu'invitée aux réunions de CA. Rencontre entre les salariés de l'Ifrée et du GRAINE le 14 décembre. Différentes réunions de travail liés aux dossiers partenariaux en cours. Participation au séminaire national de novembre à La Rochelle "Environnement et développement durable : regards éducatifs sur l'entrée économique" (préparation et co-animation de la première journée) (Chantal et Véronique pour les aspects documentation).

Au sein de la coordination environnement et développement durable (CEDD) : participation régulière aux réunions de la coordination. De janvier à juin : mobilisation de la coordination par le GRAINE pour porter le projet d'Assises régionales des acteurs de l'éducation, de l'environnement, et du développement durable. En fin d'année : contribution à l'élaboration d'une plate-forme de propositions dans la perspective des élections régionales de mars 2010.

Collaboration aux travaux de la CPCA (Conférence Permanente des Coordinations Associatives). Participation de Chantal à une réunion sur la question de la formation des bénévoles associatifs (le 26 mars). Mobilisation de 5 coordinations pour l'organisation des Assises régionales et rédaction et diffusion d'un appel signifiant la volonté commune d'Assises régionales. Participation au CA du 19 novembre de Chantal et Yannick Bruxelles au titre de la CEDD.

Après des réseaux d'animation scientifique : Yannick Bruxelles et Damien Marie ont participé aux 4èmes Rencontres nationales de l'animation scientifique et technique et de l'éducation relative à l'environnement (RASTERE) de Tours (mutualisation et partage d'expériences d'animations de l'exposition Planète Bleue – galerie alimentation et présentation de la démarche ayant abouti à l'outil *Déchets radioactifs et citoyenneté*).

Après de l'Ecole de la Mer : participation à la première journée de rencontre et d'échange des acteurs de l'éducation à l'environnement littoral (10 décembre, à La Rochelle).

Après d'Orcades : rencontre entre les conseils d'administration en février.

Après de l'ORE : participation à leur Assemblée générale (juin) et transfert de l'annuaire Charente (voir plus bas, ligne CG Charente).

Émissions sur radio Accords : pendant l'été, sur « invitation » de Poitou-Charentes Nature, partage de l'antenne avec la Bêta Pi et les Petits Débrouillards, pour des émissions à destination du grand public, autour de l'éducation à l'environnement.

Après du rectorat :

- rencontre avec le directeur de cabinet de la rectrice (Dominique Karas) au sujet des Assises régionales
- participation au comité de pilotage partenarial pour l'étude des projets portés par les enseignants (11 juin)
- rencontre avec le pôle civique du rectorat et sa responsable, Madeleine Poncin, qui a désormais en charge l'éducation au développement durable (novembre).

Après de la Région :

- participation à la réunion de bilan sur l'action environnementale du Conseil Régional (30 janvier)
- participation à la préparation et à l'animation du 2ème forum régional des jardins collectifs, en partenariat avec Benoît Laurent pour Au jardin d'Aventures (7 mars à Saintes)
- participation aux rencontres des animateurs culturels dans les lycées (31 mars)
- participation au forum régional pour la réduction des pesticides dans les collectivités (23 octobre)
- rencontres régulières à l'occasion du comité de pilotage du Forum régional de l'environnement

– participation de Benoît Laurent à la rencontre de la Présidente de Région avec les associations lors du festival de Ménigoute (novembre)

Auprès de la DIREN :

– représentation par Pierre Fantin (Charente Nature) à la journée de rencontre annuelle avec les associations (novembre)

– cette rencontre a été le point de départ de la rédaction d'un courrier à l'intention des députés de Poitou-Charentes pointant l'absence d'éducation à l'environnement dans le texte du Grenelle 2 (décembre). Ce courrier a été suivi en 2010 d'une réunion publique avec Catherine Coutelle, députée de Poitiers et on a pu noter une évolution du texte réintroduisant l'importance de l'éducation à l'environnement.

Auprès de la DRAF : participation à une réunion de travail du SRAL (service régional de l'alimentation) dans la perspective d'un projet 2010.

Auprès de collectivités locales : contacts pris indépendamment de projets ou financements en cours : des réunions avec la CAP (communauté d'agglomération de Poitiers), le Conseil Général de la Vienne, la communauté d'agglomération de La Rochelle.

– Ville et Communauté d'Agglomération de Poitiers : 3 rencontres sur le projet de ressourcerie ; poursuite des échanges sur les suites du dispositif Classe de ville ; rencontre au sujet des Assises régionales ; participation à la journée sur les politiques éducatives de la ville.

– Ville de Niort : rencontre avec Mme le Maire au sujet des Assises régionales ; rencontre avec l'adjoint au développement durable au sujet de Planète Bleue.

– Conseil général de Charente : suite et fin du dialogue au sujet des forums d'acteurs de l'EE jusqu'au transfert du projet « annuaire » à l'ORE, dont nous restons partenaires

– Conseil général des Deux-Sèvres : un rendez-vous collectif (avec des associations membres) au sujet du réseau AccDD ; participation au colloque Biodiversité à Chizé le 5 juin ; rendez-vous de présentation générale des activités du GRAINE avec le service environnement (en septembre ; une suite politique sera donnée début 2010).

ACTIVITES DE MUTUALISATION, DE DIFFUSION, DE PROMOTION

Cet axe est, d'une façon générale, celui qui mobilise le plus de temps et d'énergie au GRAINE tant au niveau salarié que bénévole (40 % du temps de travail et du budget général). Cela n'est pas étonnant si on considère que c'est là que se jouent l'animation du réseau et le développement des partenariats, avec l'organisation d'événements (forums, rencontres) qui rassemblent les acteurs, actuels et futurs, de l'EEDD et leur permettent de se rencontrer, d'échanger, d'innover ensemble.

Outre les actions " classiques " – comme le développement du site internet et la cyberlettre – qui ont trouvé leur rythme, certaines sont en essor, comme les ateliers de l'EE, qui rassemblent un nombre croissant de personnes. Il est à noter que 2009 a été marqué par des événements exceptionnels à l'échelon national : le Congrès d'Ecole et Nature, accueilli pour la première fois en Poitou-Charentes (en mars), et les Assises Nationales de l'EEDD (à Caen, en octobre) après qu'une déclinaison régionale ait été organisée à Niort en juin. Autant d'occasions d'ouvrir le dialogue avec des réseaux voisins comme ceux de l'Education Populaire, de l'agriculture ou de la ruralité, du sport, pour envisager des actions communes dans les années qui viennent.

Autre perspectives pour 2010 : les projets " GRAMÉE " et le réseau documentaire (tous deux liés au centre de documentation), ainsi que le " tableau de bord de l'EE ", démarche animée par le réseau Ecole et Nature.

1. Centre de documentation

Pour la première année depuis 2002, le centre de documentation n'assume plus la mission documentation du Pôle national de ressources (animation et enrichissement). Malgré divers contacts, aucun financement de remplacement n'a été trouvé. Conséquence concrète : aucun achat documentaire sur 2009 pour enrichir le fonds et pour rester d'actualité. Néanmoins, l'importance du centre de doc a été réaffirmée lors du séminaire d'été du GRAINE et les services rendus n'ont pas cessé. Nous avons reçu quelques dons et remerciements ici : Marie-Pierre Goujon, Benoît Laurent, Yannick Bruxelles, le CPIE Seuil du Poitou, et le Crédit Coopératif. Le centre de documentation a accueilli une stagiaire en MASTER 1 information-communication spécialisation compétences documentaires avancées (Poitiers).

- 102 emprunteurs dont 52 nouveaux inscrits ou projets (respectivement 110 et 79 en 2008)
- prêt en grand nombre pour 22 événements de l'Ifrée (18 en 2008)
- prêt en grand nombre et sur une longue durée pour l'opération Nichoirs dans la plaine (une centaine de documents depuis 2008)
- 1799 documents ont été empruntés (contre 2028 en 2008)
- en moyenne, 32 documents sont empruntés par événement/stage, etc...
- la base de données a été enrichie de 503 nouvelles notices (contre 364 en 2008)
- 3 nouvelles bibliographies ont été rédigées (contre 5 en 2008)

Partenariat financier : DIREN / Conseil régional

Territoires et publics visés : Poitou-Charentes / porteurs de projet en EE

2. Réseau documentaire

Le réseau documentaire se met progressivement en place et de nouvelles structures se sont manifestées comme DSNE, le GODS et le CPIE de Coutières pour y participer. La documentaliste du CODES 79 a été sensibilisée à l'utilité du logiciel PMB puis à son usage (elle est d'ailleurs intervenue sur la base pour réaliser une bibliographie commune GRAINE-CODES 79). Une formation-test au logiciel PMB a été organisée pour 2 salariés respectivement de Charente Nature et de Prom'Haies Poitou-Charentes. L'ORE a entamé un travail sur l'interface du catalogue documentaire en ligne. Des échanges ont eu lieu avec les autres GRAINE (Ile de France, Pays de La Loire, Centre, Languedoc-Roussillon) ayant des projets similaires et le même logiciel documentaire.

Partenariat financier : DIREN / Conseil régional

Territoires et publics visés : Poitou-Charentes / structures d'EE

3. GRAMÉE

Groupe de Recherche sur les Archives et la Mémoire de l'Education à l'Environnement

Fin 2008, un groupe de travail s'est constitué avec Dominique Bachelart de l'IUT de Tours, Yannick Bruxelles, Virginie Charron, Crystèle Ferjou et Elisabeth Audousset, pour dépouiller – en vue de leur analyse – des revues publiées par les réseaux territoriaux d'éducation à l'environnement français sur une période de 5 à 10 ans. Ce travail, présenté lors du Congrès École et Nature 2009, a suscité l'intérêt au niveau national.

Le projet, qui durerait 5 ans et inclurait formations et thèse, fera l'objet de demandes de mécénat (en 2010).

Partenariat financier : DIREN / Conseil régional

Territoires et publics visés : Poitou-Charentes / porteurs de projet en EE

4. Diffusion de documentation, librairie

Vente et dépôt vente d'une vingtaine d'ouvrages sur l'EE publiés par le réseau Ecole et Nature, par ses membres ou par des adhérents en Poitou-Charentes et non disponibles dans le circuit commercial classique. Les derniers exemplaires des deux outils pédagogiques uniquement disponibles en Suisse (*Album de familles* et *A table*) ont été diffusés soit au total, sur 2008–2009, 150 exemplaires, en Poitou-Charentes et au-delà.

Autres ventes : 37 documents, notamment ceux édités par Ecole et Nature et les Ecologistes de l'Euzière.

Partenariat financier : aucun, uniquement vente de marchandises

Territoires et publics visés : Poitou-Charentes, France / tout public

5. Cyberlettre et site internet

Newsletter envoyée mensuellement aux adhérents et à divers contacts ; elle est générée par le site du GRAINE et est disponible en ligne. En 2009, le rythme mensuel a été tenu avec 12 lettres envoyées à plus de 300 personnes et structures.

Sur le site, 25 articles ont été publiés en 2009 (hors brèves, actualité et événements). On comptabilise près de 80000 pages visitées soit plus de 200 par jour.

Territoires et publics visés : Poitou-Charentes, France / tout contact " abonné " / tout visiteur

Partenariat financier : DIREN / Conseil Régional

6. Lettres du GRAINE Poitou-Charentes et synthèse des Assises régionales

- × La **Lettre** n°18 entamée en 2008 a été publiée et diffusée début 2009. 36 personnes ont écrit sur le thème "Éducation à l'environnement pour tous, partout, tout au long de la vie" dont 22 non adhérents et des personnes extérieures au réseau avant qu'elle ne réponde à l'appel à écriture. Editée à 2500 exemplaires, elle a été diffusée à plus de 700 exemplaires au moment de sa parution puis distribuée à l'occasion de divers événements.
- × Un document synthétique de 4 pages a été rédigé et publié suite aux Assises régionales : **"Regard sur... les Assises Régionales des acteurs de l'éducation, de l'environnement, et du développement durable en Poitou-Charentes"**. Il présente les 4 ateliers qui ont eu lieu (témoignages et débats) ainsi que les points clés et idées fortes qui ont ensuite été transmis aux acteurs des autres régions à l'occasion des Assises Nationales de Caen, en octobre 2009.
- × La **Lettre** n°19 est en cours de préparation. Suite aux événements de 2009, elle portera sur le thème "l'EE, l'affaire de tous" Elle permettra aux coordinations co-organisatrices des Assises de donner leurs avis sur les constats posés par le GRAINE dans la synthèse évoquée plus haut. Cette **Lettre** sortira en 2010.
- × Une convention a été signée avec le réseau Idée (Belgique) pour que nous puissions procéder à des échanges de textes.

Partenariat financier : DIREN / Conseil Régional

Territoires et publics visés : France, pays francophones / éducateurs à l'environnement

7. Forum régional des acteurs de l'environnement

Co-organisation avec la Ville de Poitiers, la Direction régionale de l'environnement et le Conseil Régional Poitou-Charentes, d'un forum annuel sur 2 jours à destination du grand public et des scolaires, à Poitiers, dans le parc de Blossac, qui a permis aux acteurs de l'environnement des 4 départements de présenter leurs actions.

Coordination des activités éducatives réalisées pendant le forum.

Thème 2009 : les liens entre alimentation, santé, et environnement

- Nombre de visiteurs : 11 160 et 666 scolaires
- Bénévoles investis sur le stand du GRAINE : Nicole, Joseph
- 40 stands dont 5 tenus par des associations adhérentes au GRAINE (AACC, Vienne Nature, Prom'Haies, Jardins d'Isis, URPIE)

Territoires et publics visés : Poitou-Charentes / tout public, scolaires

Partenariat financier : DIREN / Conseil Régional

8. 2èmes Rencontres des acteurs de l'EEDD en Charente

Co-organisation d'une journée de rencontres entre éducateurs à l'environnement, animateurs, enseignants, agents de collectivité et élus, professionnels ou bénévoles... A la différence du forum régional, celui-ci n'est pas ouvert au grand public. Le thème du forum 2009 fut : "sensibiliser le grand public à l'environnement et au développement durable". Des actes ont été publiés en 2010. Date de la rencontre : 7 février 2009, La Couronne.

Voir article et actes : <http://grainepc.org/spip.php?article309>

Partenariat financier : Conseil Général de la Charente et fonds propres

Territoires et publics visés : Charente / animateurs, enseignants, ...

9. Ateliers de l'EE

Coordination de rendez-vous sur une journée pour échanger et se former sur des exemples concrets d'actions d'éducation à l'environnement. Journées gratuites et ouvertes à tous ou payantes au titre de la formation professionnelle.

Ateliers réalisés en 2009 :

- **Des jeux pour éduquer... : ou l'exploration du ludique et ses applications dans les processus d'éducation** (17 avril, Niort, 20 participants).

A noter : une soirée jeu. Partenaires : les CEMEA Poitou-Charentes, l'association ORCADES, La Maison du Marais poitevin, CSC les Chemins Blancs (Niort) et CSC du Parc (Niort).

- **Art et Nature ...exploration de pratiques et intérêt éducatif** (3 juin, Benon, 21 participants)

Partenaires : Nature Environnement 17, l'Ifreé, le Centre de découverte d'Aubeterre, l'Inspection académique de Charente-Maritime, et la municipalité de Benon.

- **Alimentation, santé, environnement : des articulations possibles, des outils pédagogiques et des pratiques éducatives** (9 novembre, Epannes, 28 participants)

A noter : une table-ronde en soirée qui a réuni 70 personnes dont des élus.

Partenaires : le Parc interrégional du Marais poitevin, avec la participation de la MSA Charente, l'association Régalade et le CODES 79, l'Inspection académique des Deux-Sèvres et l'association Au jardin d'Aventures.

- **Sur la route de Copenhague : un atelier d'éducation à l'environnement sur les changements climatiques** (1er décembre, La Couronne, 13 participants)

A noter : une conférence le lendemain organisée par le CDDP de la Charente. Partenaires : Les Petits Débrouillards Poitou-Charentes, la COMMunauté d'Agglomération du Grand Angoulême, avec la participation de l'Inspection Académique de la Charente, de l'Ademe, et du CDDP de la Charente.

Partenariat financier : DIREN / Conseil Régional / participants

Territoires et publics visés : Poitou-Charentes / éducateurs à l'environnement, tout public concerné par l'EE

10. Congrès du réseau Ecole et Nature

Co-organisation avec le réseau Ecole et Nature de la journée de réflexion nationale et du Congrès national du réseau. Sur 3 jours (du vendredi 27 au dimanche 29 mars, à Vouneuil sous Biard, au CREPS de Boivre). La journée de réflexion portait sur " Education à l'environnement et politique : quelles places pour les associations ? " et a rassemblé 115 participants. Les deux intervenants conférenciers furent : Louis Espinassous (animateur nature) et André Micoud (sociologue).

Le GRAINE a également participé à l'écriture des actes (publiés en 2010).

Financement sur fonds propres pour la partie GRAINE

Territoires et publics visés : France / acteurs de l'éducation à l'environnement, adhérents du Réseau Ecole et Nature.

11. Assises régionales des acteurs de l'éducation, de l'environnement, et du développement durable

Organisation d'une journée de rencontres et de débats entre une centaine d'acteurs associatifs de domaines différents mais tous attachés au principe d'une éducation pour tous, partout et tout au long de la vie. Cette journée régionale fut articulée avec les Assises Nationales (octobre 2009 à Caen).

Les coordinations impliquées dans les assises Poitou-Charentes :

- la Coordination Environnement et Développement Durable (CEDD)
- le Comité Régional des Associations de Jeunesse et d'Éducation Populaire (CRAJEP)
- le Comité d'Étude et de Liaison des Associations à Vocation Agricole et Rurale (CELAVAR)
- la Coordination des Associations de Solidarité Internationale (CASI)
- le Comité Régional Olympique et Sportif (CROS)
- la Coordination Justice Droits Humains (CJDH)

Voir la synthèse de la journée : <http://grainepc.org/spip.php?article344>

Nombre de participants : 90.

Financement sur fonds propres pour la partie GRAINE

Territoires et publics visés : Poitou-Charentes / associations, État, collectivités, entreprises, syndicats

ACTIVITES D'ACCOMPAGNEMENT ET DE FORMATION

Cet axe regroupe l'ensemble des formes que peut prendre l'appui direct du GRAINE aux acteurs de l'EE et à leurs projets. Il englobe ainsi la formation, qui se trouve généralement très liée à l'action dans notre pratique.

A la base habituelle de partenariats avec l'Ifrée (contribution au programme de formation notamment) et l'Éducation Nationale (stages à la demande des établissements) se sont greffés en 2009 le développement d'actions nouvelles et porteuses d'avenir (ex : la formation d'accompagnateurs de démarches de développement durable, renforcée par un travail d'animation du réseau ainsi créé), des partenariats nouveaux (ex : le Comité départemental du tourisme 79), et des publics en renouvellement (animateurs issus de l'Education populaire et acteurs du tourisme ; bénévoles associatifs de tous horizons, avec l'inscription dans le groupement solidaire associatif né en réponse à l'appel à projet du Conseil Régional). C'est donc un secteur d'activité plutôt dynamique, malgré le recul des partenariats avec l'Etat et l'Education Nationale.

1. Accueil et accompagnement général de projets

En tant que tête de réseau, le GRAINE reçoit quotidiennement des sollicitations auxquelles nous répondons par de l'aide à la formulation/reformulation, de l'orientation vers les acteurs de l'EE et au-delà, de l'information. Certaines de ces demandes aboutissent à des rendez-vous ou des moments de travail plus approfondis (24 demandes d'accompagnement en 2009). D'autres débouchent carrément sur des actions plus structurées. C'est le cas de :

- l'accompagnement à la mise en place d'un réseau local d'acteurs de l'EE sur le territoire de Marennes-Oléron. Dans le cadre du DLA (dispositif local d'accompagnement), le GRAINE et l'association IODDE, à l'origine du projet, se sont rapprochées pour conduire cet accompagnement.

- Pôle nature de Taugon (17) : aide à la mise en place et formalisation du projet éducatif du Pôle nature (en 4 étapes) avec leurs propres partenaires.

Partenariat financier : Pôle nature de Taugon (17) / IPCA / DIREN / Conseil Régional
Territoires et publics visés : Poitou-Charentes / tout public

2. Formation d'accompagnateurs en développement durable

Constitution, en partenariat avec l'Ifrée, d'un réseau d'accompagnateurs de structures ou d'établissements scolaires qui souhaitent concrétiser des démarches de développement durable en leur sein. Le GRAINE est formateur aux côtés de l'Ifrée, ce qui est l'occasion de développer et d'affirmer des compétences. Sur le principe d'une formation-action (mener un accompagnement en parallèle de la formation), 17 personnes (travaillant dans 12 structures différentes) ont été formées en 2009.

Une dizaine d'accompagnements très divers (collectivités, établissements scolaires, associations) sont menés par ces accompagnateurs en formation-action.

Partenariat financier : Ifrée

Territoires et publics visés : Poitou-Charentes / animateurs et formateurs de structures adhérentes du GRAINE, de Poitou-Charentes Nature et de l'URCPIE.

3. Réseau des structures engagées dans l'accompagnement des démarches de développement durable

A l'initiative du GRAINE, les responsables des 12 structures engagées dans l'accompagnement des démarches de développement durable (voir paragraphe ci-dessus) ont été réunis 3 fois en 2009 afin de mener une stratégie commune d'action et de communication des compétences en cours d'acquisition par leurs salariés dans la formation-action. Ce groupe devient ainsi un espace privilégié d'échange concernant les préoccupations nouvelles qu'induit la compétence " accompagnement ".

Partenariat financier : fonds propres du GRAINE

Territoires et publics visés : Poitou-Charentes / responsables des 12 structures engagées dans la formation-action " accompagnement en développement durable ".

4. Accompagnement du Lycée Haut Val de Sèvre

Accompagnement de l'établissement scolaire (Lycée Polyvalent de Saint Maixent l'Ecole) à la mise en place de la démarche d'Agenda 21 scolaire.

Partenariat financier : Lycée Haut Val de Sèvre (Saint Maixent l'Ecole)

Territoire et public visé : Lycée Haut Val de Sèvre (Saint Maixent l'Ecole) / communauté éducative

5. Formations réalisées dans le cadre du programme de stages de l'Ifrée

- Quand les structures éducatives se saisissent du développement durable (7 participants /3 jours)
 - Impulser une démarche éducative de prévention des déchets (15 participants/2 jours)
 - Agriculture et territoire, animer le dialogue (5 participants/3 jours)
 - Les technologies de l'information et de la communication au service de l'EEDD (6 participants/2 jours)
- Était prévu en 2009 mais a été reporté en 2010 : Construire les pratiques d'éducation à l'environnement : les fondamentaux éducatifs et pédagogiques
Partenariat financier : Ifrée
Territoires et publics visés : France / éducateurs à l'environnement, enseignants, agents de collectivité, etc...

6. Rencontres des formateurs en éducation à l'environnement vers un développement durable

Rencontres annuelles rassemblant les acteurs proposant des formations d'EEDD en région.
3 jours au Centre de découverte d'Aubeterre (2-4 février). 39 participants.
Le partenariat institutionnel qui constitue le cadre des rencontres de formateurs est menacé du fait du désengagement du rectorat dans la formation continue des enseignants en EDD et des incertitudes sur l'avenir de l'IUFM.
Partenariat financier : Ifrée
Territoires et publics visés : Poitou-Charentes / formateurs associatifs et enseignants

7. Formations en établissement scolaire à la demande de l'IUFM Poitou-Charentes

Formations à destination des enseignants et des équipes éducatives des établissements scolaires.
4 stages d'une journée réalisés, pour un total de 62 participants :

- 12 mars : EDD et agenda 21 (Lycée Haut Val de Sèvre, Saint Maixent) par Damien Marie
- 13 mars : accompagnement de nouveaux projets EDD (Collège René Caillé à Mauzé sur le Mignon) par Marc Bonneau
- 7 mai : mise en place d'un agenda 21 scolaire (Collège Missy, La Rochelle) par Damien Marie
- 20 novembre : Eduquer au développement durable (Lycée Haut Val de Sèvre, Saint Maixent) par Damien Marie

Partenariat financier : IUFM
Territoires et publics visés : Poitou-Charentes / enseignants

8. Formation au dispositif pédagogique Rouletaboule / GAQ

Formation destinée aux structures ayant acquis la malle pédagogique **Rouletaboule** (portant sur les déchets) auprès du réseau Ecole et Nature.
Acquéreurs 2009 : le Comité départemental d'éducation à la santé (CODES) des Deux-Sèvres, les communautés d'agglomérations de Niort et de La Rochelle.
1 formation le 23 juin 2009 avec 10 personnes issues de ces 3 structures
Partenariat financier : Ecole et Nature
Territoires et publics visés : Deux-Sèvres, Charente-Maritime / salariés du CODES 79, techniciens des communautés d'agglomérations
En 2010 : ce dispositif ainsi que son jumeau **Ricochets** (qui porte sur l'eau) doivent évoluer fortement vers une animation de réseau sur la pédagogie liée à ces thématiques, indépendamment de l'acquisition de malles.

9. Formation du réseau départemental " L'Homme et la pierre "

Formation réalisée à la demande du Comité Départemental du Tourisme des Deux-Sèvres (CDT) pour les structures d'encadrement de sorties du département. Avec des objectifs généraux de connaissance du potentiel pédagogique géologique du département et de compréhension des enjeux liés au sous-sol et à la géologie des Deux-Sèvres, le GRAINE a aussi aidé ce groupe de guides et d'animateurs - non identifiés comme spécialisés en éducation à l'environnement - à structurer des activités pédagogiques adaptées.
De nouveaux contacts ont ainsi été pris avec des structures peu connues dans le réseau : les Mines d'argent des Rois Francs ; l'Association pour la Promotion de la Géologie et de la Paléontologie en Poitou-Charentes et Vendée ; les Offices de Tourisme du Pays Thouarsais, de Niort et de Melle ; l'A.P.A.P (association de paléontologues amateurs..) ; le Conservatoire Régional des Espaces Naturels Poitou-Charentes ; la Communauté Cantonale de Celle-Sur-Belle... pour ne citer qu'elles.
Partenariat financier : CDT 79
Territoires et publics visés : Deux-Sèvres / éducateurs à l'environnement, personnels des offices de tourisme (guides)
Nombre de personnes : 21 participants /19 structures

10. Formation des animateurs des Centres de Loisirs Sans Hébergement (CLSH) de la Vienne

Formation des directeurs et animateurs à la conception et la mise en place d'activités d'EEDD dans leurs centres.
2 journées d'initiation (24 participants) puis 4 journées de formation (8 participants). Malgré des difficultés en

termes d'assiduité des participants, cette expérience laisse envisager un potentiel intéressant de développement de l'EEDD et des partenariats.

Partenariat financier : DDJS 86

Territoires et publics visés : Vienne / animateurs non spécialisés en EE

11. Animation du dispositif spécifique de formation des bénévoles associatifs 2008-2009

Organisation de formations spécifiques à destination des bénévoles des associations sur le thème de la protection et de la valorisation des zones humides.

Le GRAINE a pris en charge la coordination, l'organisation et la préparation générale du programme (planification, inscriptions, accompagnement des formateurs...), ainsi que le suivi et l'évaluation.

Six formations ont été réalisées par des partenaires membres de la CEDD :

- Le fonctionnement hydraulique des zones humides (par Deux-Sèvres Nature Environnement)
- Les mares, des zones humides bio-indicatrices (par Vienne Nature)
- Comprendre les actions de restauration de frayères à brochets (par le groupement des fédérations départementales de pêche de Poitou-Charentes)
- Savoir accompagner un groupe public en sortie découvertes de milieux humides (par la Maison des Marais Mouillés)
- Connaître et comprendre les différents paysages des zones humides et des vallées du Poitou-Charentes (par Prom'Haies)
- Acquérir une culture juridique en milieu associatif par l'approche du droit lié aux zones humides (par Charente Nature)

Partenariat financier : Conseil Régional

12. Formation des bénévoles associatifs

Dans le cadre du programme 2009-2010 de formation de bénévoles associatifs, le GRAINE est chargé, au sein du groupement solidaire, des thématiques liées à l'environnement et au développement durable. Ainsi, les 21 et 28 novembre : " Eco-responsabilité de l'association au quotidien " : au total 1 journée de formation, 13 participants, à Melle.

Cette expérience permet de mieux cerner les besoins des bénévoles associatifs.

Partenariat financier : Conseil Régional

Territoires et publics visés : bénévoles du Poitou-Charentes

Perspectives 2010 : poursuite du dispositif

13. DCE (directive cadre européenne sur l'eau)

Participation, auprès de l'Ifrée, à l'émergence d'une nouvelle modalité d'intervention en direction des acteurs responsables de la mise en oeuvre de la DCE. Les textes découlant de la DCE prévoyant le droit à l'information et à la participation des citoyens, comment mettre celles-ci en oeuvre concrètement ? En 2009, le travail a consisté à imaginer cette modalité et à identifier une structure qui se prête à une expérimentation, qui devrait avoir lieu en 2010.

Partenariat financier : Ifrée

Territoires et publics visés : Bassin de la Charente / les membres de la commission locale de l'eau, animés par l'EPTB de la Charente (Etablissement public territorial de bassin)

14. 2^{ème} forum régional des jardins collectifs

Sur proposition du GRAINE à la Région, 2^{ème} rassemblement des acteurs des jardins collectifs sous forme d'un forum (le samedi 7 mars 2009 à Saintes) pour encourager un fonctionnement de réseau et pour mieux associer les acteurs à la définition d'un programme de formation... Le GRAINE a été impliqué dans l'organisation et l'animation des contenus de la journée.

Une centaine de participants.

ACTIVITES DE COORDINATION DE DISPOSITIFS ÉDUCATIFS

Cet axe est sans doute celui qui peine le plus à trouver un nouveau souffle après la grande époque des " classes de ville " à Poitiers, de Planète Bleue en Charente, et de " Gérer l'eau ici et ailleurs " qui s'achève définitivement en 2009 après 10 années d'expérience partenariale. Émerge maintenant peut-être une nouvelle manière de travailler, avec des actions davantage liées aux territoires, mêlant accompagnement et formation...

1. Planète Bleue

Coordination de l'itinérance de l'exposition Planète Bleue (PB) créée avec la MSA de la Charente (exposition animée, rencontres sur le terrain avec des exploitants agricoles et d'autres professionnels qui interagissent avec l'environnement...). Les 5 galeries de l'exposition permettent d'explorer les thèmes "Pollutions", "Alimentation", "Energies", "Paysages" et "Agriculture du futur".

Un territoire a accueilli l'exposition en 2009 : le secteur de Royan (Communauté d'Agglomération de Royan-Atlantique) du 26 mai au 9 juin, 1000 enfants accueillis, plus de 350 personnes ont participé aux animations proposées en parallèle de PB (conférences, projection-débat, sorties nature, etc...).

L'action se poursuivant en 2010, l'équipe de coordination régionale - constituée par le GRAINE et la MSA de la Charente - ont mobilisé 4 territoires pour le premier semestre 2010.

Partenariat financier : Communauté d'Agglomération de Royan-Atlantique / DIREN / Conseil Régional

Territoires et publics visés : Pays Royannais / agents de la collectivité + écoles

Perspectives 2010 : trois sites prévus : Saintes, avec le Pays de Saintonge Romane ; Thouars et sa communauté de communes ; et la Communauté de communes Vienne et Moulière (Saint Julien l'Ars, dans la Vienne).

2. Classes de ville sur le changement climatique

Coordination d'un groupe de structures pour expérimenter des cadres méthodologiques pédagogiques sur le thème des changements climatiques auprès de différentes classes de primaire de la région.

7 classes ont bénéficié de l'expérimentation sur 3 secteurs : Pays Thouarsais (79), Pays des 6 Vallées (86), Communauté d'Agglomération du Grand Angoulême (16). Ces classes ont été encadrées par 6 animateurs différents issus de 4 structures différentes.

Partenariat financier : Région + Ademe (Fonds Régional d'Excellence Environnementale)

Territoires et publics visés : Poitou-Charentes / 6 classes d'écoles primaires dans 3 territoires.

3. Dispositif " Gérer la ressource en eau ici et ailleurs "

Dispositif scolaire sur l'eau à destination des établissements scolaires de la région. Le GRAINE est chargé de réaliser une lettre d'information, de participer à l'organisation de journées de formation, de mettre à jour le site internet www.gererleau.org, de suivre et d'accompagner des enseignants engagés dans ce dispositif.

27 projets étaient labellisés pour l'année scolaire 2008-2009. A l'automne 2009, le désengagement de l'Agence de l'eau Adour-Garonne du partenariat a mis un terme au dispositif.

Partenariat financier : Conseil Régional et Agences de l'eau Adour-Garonne et Loire-Bretagne

Territoires et publics visés : Poitou-Charentes / Enseignants de la maternelle au lycée d'enseignement général et privé.

4. Réduction des pesticides dans le pays Ruffécois

En réponse à une demande d'appui du Pays Ruffécois, le GRAINE se met en ordre de marche avec ses adhérents locaux et au-delà (Jardins d'Isis, Charente Nature, Prom'Haies...) pour préparer un ensemble d'interventions qui auront lieu en 2010 pour sensibiliser le grand public, les enfants, et les élus à la réduction de l'usage des pesticides, en lien avec le programme régional " Terre saine ".

Partenariat financier : à venir (Pays Ruffécois)

Territoires et publics visés : Pays Ruffécois (Charente) / élus, écoles, bibliothèques, grand public.

Compte-rendu de l'assemblée générale 2009

-le 16 mai 2009 à Vaux-Rouillac (16170)-

Les membres du GRAINE Poitou-Charentes se sont réunis le 16 mai 2009 à la salle des fêtes de Vaux-Rouillac, de 10h à 13h pour la partie statutaire et de 14h30 à 16h30 pour le débat sur les orientations de l'association et sa fonction de "tête de réseau" en région.

Lors de cette Assemblée Générale, étaient présents 15 adhérents et 7 salariés. 28 voix se sont exprimées, dont 14 par procuration. Le quorum étant atteint, nous avons pu procéder au vote.

Déroulement de la partie statutaire

ACCUEIL DE RÉGALADE : L'association est nouvellement adhérente cette année et accueille le GRAINE pour cette Assemblée Générale. Interrogations sur un partenariat à mettre en place entre nos deux structures.

RAPPORT MORAL : présentation par Béatrice Nicolas.

RAPPORT FINANCIER : présentation par Marc Gustave.

Constat du déficit de 29 459 €, réserves en baisse.

Causes : diminution des projets (-40 % par rapport à l'année 2007), équipe salariée agrandie ; cependant pas de désengagement des pouvoirs publics. Sous-activité et faible auto-financement.

Présentation du budget et de sa répartition par axe.

Origine des produits : 60 % de subventions et 25 % de prestations de services.

Origine des charges : pourquoi une hausse de l'achat de marchandises ? (question de Régalade) Hausse due à l'achat de l'exposition de Menzel qui est revendue ensuite.

Présentation du bilan et du compte de résultat.

Intervention du commissaire aux comptes M. Devautour qui donne son opinion sur les comptes 2008. "*La comptabilité, les comptes ne font que raconter une histoire...*" ». Idée pour développer l'activité de l'association : réaliser des accompagnements auprès des collectivités en EE et DD, car il y a un réel besoin.

Les comptes du GRAINE sont fidèles, réguliers, sincères, conformes aux règles de la comptabilité. Le déficit est mis en réserve.

VOTES

1. Vote du rapport moral 2008 : adopté à l'unanimité (28 voix).
2. Vote du rapport financier 2008 : adopté à l'unanimité.
3. Affectation du résultat 2008 aux réserves associatives : adoptée à l'unanimité.
4. Votes des conventions réglementées : adoptées à l'unanimité.

ELECTION DU CONSEIL D'ADMINISTRATION

Sortants 2009 : Prom'Haies, La Maison du Marais poitevin, la Cabane Altern'active, Nicolas Blanpain, Joseph d'Onorio, Marie-Pierre Goujon, Sébastien Léonard, Nicole Marty, Béatrice Nicolas.

Nouveaux Candidats : Prom'Haies, Maison du Marais poitevin, Régalade, Béatrice Nicolas (pour 1 an), Joseph D'Onorio, Yannick Bruxelles (pour 1 an), Michel Hortolan, Nicole Marty, (pour 1 an) Eugénie Debenais (pour 1 an).

Vote à l'unanimité.

Élus : Les Petits Débrouillards, Charente Nature, Roule ma frite, la Frênaie, la Maison du Marais poitevin, Prom'Haies, Régalade, Benoît Laurent, Yannick Bruxelles, Joseph d'Onorio, Eugénie Debenais, Michel Hortolan, Elodie Le Thiec, Nicole Marty, Béatrice Nicolas, Valentin Vila.

Pierre Fantin remplace Marie-Emmanuelle pour l'association Charente Nature ; démission de Pierre Fantin en tant qu'individuel.

Benoît Laurent est au Conseil d'administration en tant qu'individuel.

Pourquoi les statuts demandent-ils une proportion plus élevée d'individuels au Conseil d'administration que de structures ?

Réponse de Yannick Bruxelles : afin que l'économique ne prenne pas le dessus par rapport aux réflexions. Proportion à rediscuter car le contexte est aujourd'hui différent.

De tout ce que dessus, il a été dressé le présent procès verbal signé par Yannick Bruxelles, pour le GRAINE Poitou-Charentes.