

Dossier de presse – L'atelier du 19

Logement pédagogique environnement-santé à Poitiers



L'ATELIER

Logement pédagogique
environnement-santé du19

Inauguration jeudi 28 mai 2015



« Prendre soin de ma santé, prendre soin de mon environnement ! »

Nouveau sur Poitiers et la région, **L'atelier du 19** est un projet de logement pédagogique qui vise à sensibiliser et éduquer la population sur les enjeux de santé et d'environnement liés à l'habitat. Face aux enjeux économiques, sociaux et sanitaires de la protection de l'environnement et de la santé, **L'Atelier du 19** propose une approche collaborative, transversale et concrète.

Collaborative. Créé à l'initiative de GRAINE Poitou-Charentes et IREPS Poitou-Charentes et avec le soutien des pouvoirs publics, **L'Atelier du 19** rassemble des acteurs locaux et associations engagés dans l'éducation à l'environnement, à la santé et au bien consommer.

Transversale. La palette des thèmes qui seront abordés au sein de **L'Atelier du 19** est large : économiser l'eau et l'énergie, adopter une alimentation saine, réduire les accidents domestiques et le gaspillage, rénover avec des matériaux sains et isolants, améliorer l'hygiène et l'entretien d'un logement, etc ...

Concrète. Mis à disposition par Logiparc, rénové et meublé dans un esprit éco-responsable, l'appartement de **L'Atelier du 19** permet une mise en situation des thèmes abordés qui contribue à l'appropriation des gestes sains et des attitudes responsables de la part des participants aux ateliers.

Le contexte en quelques chiffres

Sur les causes ...

L'air intérieur peut être
5 à 10 fois plus pollué
que l'air extérieur et contenir des
centaines de composants volatils.

10% L'obésité touche
de la population française

En 20 ans, **la consommation d'électricité**
pour alimenter nos équipements a **augmenté de 75%**.

Le secteur du bâtiment est le secteur
le plus consommateur d'énergie
en France et le second pour les émissions de gaz à effet de serre.

Chaque français jette en moyenne **600 kg**
de déchets par an (dont 200 kg
d'encombrants et entre 20 et 30 kg d'aliments
encore consommables), c'est trois fois plus qu'il y a
40 ans.

... et les conséquences

En France,

15 millions de personnes souffrent de maladies chroniques
(maladies cardiovasculaires, cancers, affections respiratoires, diabète, ...) qui sont pour partie
liées à des facteurs environnementaux et notamment aux modes vie dans les logements.

Selon l'Organisation Mondiale de la Santé (OMS),
24% des maladies sont causées par
des expositions environnementales qui pourraient être évitées.

Les accidents domestiques

font chaque année deux fois plus de victimes que les accidents de la route.

Des politiques publiques pour le développement durable et l'amélioration des conditions de vie de la population

Conscients de l'ampleur des enjeux économiques, sociaux et sanitaires et à l'instar des institutions internationales et des gouvernements, les acteurs politiques régionaux et locaux s'engagent pour la mise en place de politiques publiques visant à promouvoir le développement durable et l'amélioration des conditions de vie de la population dans son ensemble :

- ▶ La santé environnementale est un objectif prioritaire du **Plan Régional Santé Environnement** (PRSE) mis en œuvre par l'Agence Régionale de Santé (ARS) Poitou-Charentes et la Direction Régionale de l'Environnement, de l'Aménagement et du Logement (DREAL) Poitou-Charentes.
- ▶ La maîtrise de l'énergie, la prévention et le recyclage des déchets, la promotion des circuits courts alimentaires ou encore la limitation de l'usage de produits phytosanitaires sont des objectifs inscrits dans l'**Agenda 21** et dans le **Contrat Urbain de Cohésion Sociale** de la Communauté d'agglomération Grand Poitiers.
- ▶ Le **Contrat Local de Santé** de la Ville de Poitiers pose entre autres objectifs la lutte contre l'habitat défavorable à la santé et l'amélioration des habitudes alimentaires des populations précaires.

« La santé environnementale, discipline de la santé publique, participe à l'évaluation et à la prévention des risques occasionnées par des expositions longues ou successives à des facteurs environnementaux nuisibles pour la santé (la mauvaise qualité de l'eau, le bruit, la pollution de l'air, etc...). En Poitou-Charentes, comme dans toutes les régions de France, nous disposons d'un Plan Régional de Santé-Environnement (PRSE) qui propose plus de 50 objectifs permettant de mieux connaître les risques environnementaux, et d'en prévenir leurs effets. La prévention moderne doit, au delà des obligations et des interdictions que fixent les lois, faire participer tous les publics et toutes les populations à la prise en charge de leur prévention. Ce principe, énoncé il y a plus de 20 ans dans la Charte d'Ottawa, s'appelle la promotion de la santé. Chacun doit agir en se sentant responsable de la santé de tous.

Le logement pédagogique est un outil éducatif concret et irremplaçable qui permet de se confronter en pratique aux risques liés à l'habitat et s'initier aux bons réflexes de prévention qui sont tous à notre portée. La connaissance et les gestes de prévention de ces risques ne nécessitent qu'un apprentissage facile et rapide. L'appartement pédagogique permettra de mieux connaître ces risques liés par exemple à la qualité de l'air intérieur, au monoxyde de carbone, à l'humidité, à l'usage exagéré de produits chimiques, à l'éclairage et surtout il permettra de bien apprendre les gestes simples pour éliminer tous ces risques. Il sera à la disposition de tous. »

Docteur Paul Lechuga

Directeur de la Santé Publique à l'ARS (Agence Régionale de Santé) Poitou-Charentes

L'Atelier du 19, un logement pédagogique environnement-santé pour sensibiliser, éduquer et rendre les usagers acteurs de l'amélioration de leurs conditions de vie

Dans une démarche de prévention des risques sanitaires et de préservation des conditions de vie, la sensibilisation, la prise de conscience et la mise en pratique par les habitants constituent aujourd'hui des leviers importants pour une évolution des habitudes de vie dans le logement.

L'Atelier du 19, logement pédagogique environnement santé va permettre de mener des actions d'informations et de formations concrètes et ciblées en tenant compte des contraintes sociales, culturelles et économiques des personnes et en adaptant au cas par cas les approches, les méthodes et les discours. Les objectifs sont à deux niveaux :

- ▶ amener les populations à adopter des comportements domestiques favorables à leur environnement et à leur santé ainsi qu'à celui et à celle de leur entourage,
- ▶ prévenir la précarité énergétique et les impayés de factures et de loyers en sensibilisant à un fonctionnement du logement plus économe.

« Dans notre mission d'information et d'accompagnement auprès des usagers, nous rencontrons au quotidien des personnes qui répondent « oui, oui ... » aux conseils que nous pouvons leur donner mais qui ne savent pas comment s'y prendre. Nous sentons bien que même le flyer que nous leur remettons ne suffit pas toujours pour qu'ils mettent en pratique ces conseils et changent leurs habitudes une fois qu'ils sont rentrés chez eux.

Le logement pédagogique environnement-santé est un outil qui permet de dépasser la phase de sensibilisation par une mise en situation des personnes. Nous pouvons mettre en place un véritable programme d'accompagnement aux changements des pratiques. Dans l'appartement, ils se sentent comme chez eux et peuvent se projeter et adapter plus facilement leurs habitudes de consommation. Nous les accompagnons dans l'accomplissement des gestes du quotidien. Ils comprennent comment faire et prennent conscience qu'ils en sont parfaitement capables. Ils se sentent valorisés et sont également plus réceptifs aux questions d'économie d'énergie, de gaspillage et de budget. »

Katia Foucaud

Directrice du PIMMS de Poitiers (Point Information Médiation Multiservices)

FOCUS

15 % des ménages picto-charentais sont en situation de précarité énergétique et dépensent plus de 10 % de leur budget pour le paiement de leur facture énergétique.

Les problématiques d'environnement et de santé dans le logement recoupent des problématiques économiques et sociales. Les ménages les moins à même économiquement d'agir pour leur environnement et leur bien-être sont également ceux les plus fragilisés par la dégradation des conditions de vie.

L'Atelier du 19, un appartement pilote pour des actions pédagogiques environnement-santé dans une approche transversale et concrète.

Créé et développé à l'initiative des associations **GRAINE Poitou Charentes** et **IREPS Poitou-Charentes**, **l'Atelier du 19** accompagne et rassemble les professionnels locaux des secteurs sanitaire et social, de l'éducation à l'environnement et du bâtiment sur deux axes principaux :

- ▶ mettre à leur disposition un logement pour y mener des actions de sensibilisation, d'éducation et de formation sur les enjeux d'environnement et de santé dans l'habitat,
- ▶ accroître l'efficacité et la visibilité de ces actions en mutualisant les moyens par la mise en commun de projets, de connaissances et de compétences.

« Dans un contexte d'une information absente ou incompréhensible sur des questions de santé environnementale, le logement pédagogique environnement-santé s'inscrit parfaitement dans une démarche nécessaire de prévention et d'éducation pour la santé des populations.

Il présente l'avantage d'être un lieu dédié et contextualisé. Les personnes accueillies dans les ateliers s'y sentent chez elles et sont donc plus réceptives aux messages de prévention.

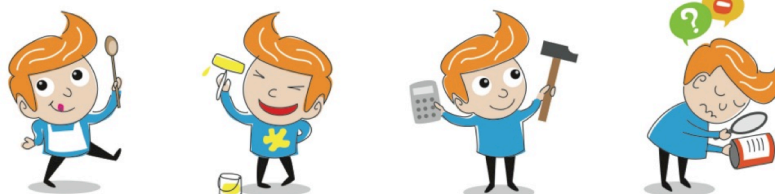
Au-delà de cet intérêt premier, le logement pédagogique environnement-santé est aussi un projet fédérateur pour les différents acteurs de la santé environnementale. Impliquée en promotion de la santé, j'ai pu y rencontrer des acteurs de l'éducation à l'environnement. Par la mise en œuvre d'une intersectorialité, nous découvrons nos champs d'intervention respectifs et nous développons une culture commune de santé environnementale. »

Marion Albouy-Llaty

Médecin de santé publique au CHU de Poitiers
Chercheur en santé environnementale à l'Université de Poitiers

Inspiré d'expériences menées sur d'autres territoires (Caen et Besançon notamment), **l'Atelier du 19** n'en reste pas moins un projet innovant par son approche transversale et concrète :

- ▶ **Une approche transversale** : le visiteur pédagogique reçoit dans un même lieu une information complète sur les enjeux d'environnement et de santé dans l'habitat. Il est sensibilisé aux enjeux émergents de santé environnementale en lien avec le logement,
- ▶ **Une approche concrète** : le visiteur expérimente in situ des alternatives en matière de rénovation, d'équipement et d'entretien de son logement, d'alimentation et plus généralement de consommation, alternatives qu'il peut ensuite reproduire chez lui.



FOCUS

Associé à l'image de **l'Atelier du 19**, un personnage mascotte mis en situation permet une approche ludique et conviviale des thèmes abordés. Il met en scène les questionnements pratiques et dédramatise certains sujets.

L'Atelier du 19, un appartement de 80 m2 dans le quartier des Couronneries à Poitiers

Mis à disposition par le bailleur social Logiparc, un appartement de 80 m2 dans le quartier des Couronneries à Poitiers, a été rénové et équipé avec des matériaux et du mobilier les plus sains et écologiques possibles, des appareils économes en eau et en énergie. Sa nature de « logement standard » a été conservé pour que chaque visiteur puisse reconnaître son propre logement. Le visiteur pourra y découvrir également des aménagements adaptés aux personnes à mobilité réduite et d'autres limitant les risques d'accidents domestiques.

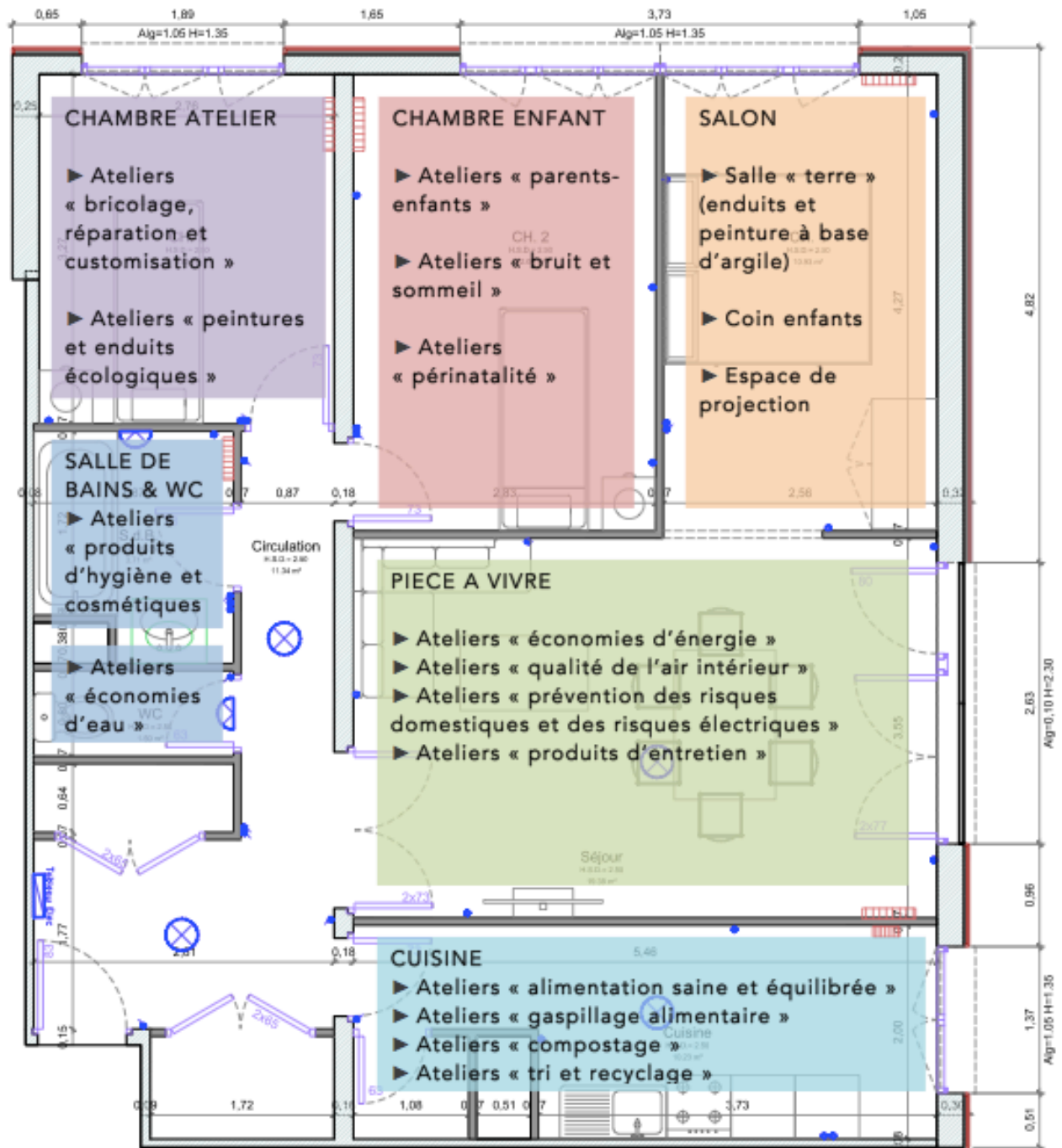
Les visiteurs seront accueillis dans le cadre de séances de sensibilisation, d'éducation et de formation qui seront animées par des professionnels et qui prendront la forme d'ateliers pratiques portant sur différentes thématiques. A titre d'exemples :

- ▶ la rénovation écologique et les matériaux de construction sains et isolants
- ▶ les économies d'eau et d'énergie,
- ▶ la réduction des gaspillages et le recyclage des déchets et des objets,
- ▶ l'alimentation saine et équilibrée,
- ▶ l'hygiène et l'entretien du logement,
- ▶ la prévention des accidents de la vie courante et des nuisances.

Des publics très divers sont susceptibles de bénéficier des actions qui seront proposées dans le logement :

- parents et futurs parents,
- primo-arrivants,
- personnes âgées,
- personnes atteintes de pathologies chroniques,
- jeunes et adultes en formation,
- professionnels, scolaires...

FOCUS



L'Atelier du 19, un collectif d'associations et d'acteurs environnement-santé-habitat de la région Poitou-Charentes

Le **Groupe de coordination** pilote le projet :

- **GRAINE Poitou Charentes** (Groupe Régional d'Animation et d'Initiatives sur la Nature et l'Environnement)
- **IREPS Poitou Charentes** (Instance Régionale d'Education et de Promotion de la santé)

Le **Conseil d'orientation** est l'instance de validation et de décision des orientations et du programme d'actions pédagogiques

Membres du Conseil d'Orientation à ce jour: GRAINE Poitou-Charentes, IREPS Poitou-Charentes, Agence Régionale de la Santé (ARS) Poitou-Charentes, Direction Régionale de l'Environnement, de l'Aménagement et du Logement (DREAL) Poitou-Charentes, Communauté d'agglomération Grand Poitiers, Logiparc, Conseil Régional Poitou-Charentes, ERDF

Le **Collectif d'animation** est constitué des associations qui organiseront des ateliers :

Association pour la Cohérence Environnementale en ViennE (ACEVE), Audacia (Entraide Sociale Poitevine), AFEV (Association de la Fondation des Etudiants pour la Ville), Atelier du Soleil et du Vent, ATMO Poitou-Charentes, Calyxis, CAPEE (Comité des Alternatives Poitevines pour l'Emploi et l'Entraide), CHRU (Centre Hospitalier Régional Universitaire), Centres Permanents d'Initiatives pour l'Environnement (CPIE) Seuil-du-Poitou et Val de Gartempe, Compost'Âge, IREPS Poitou-Charentes, KuriOz, MACIF Prévention, Maison de Santé Publique des Couronneries, Minga, Mutualité Française Poitou-Charentes, La Regratterie, Petits Débrouillards Poitou-Charentes, PIMMS (Point Info Médiation Multi Services) de St-Eloi, Espace Info Energie, Grand Poitiers, Ville de Poitiers et Centre Communal d'Action Sociale (CCAS)

FOCUS

Le GRAINE Poitou-Charentes, réseau pour promouvoir l'éducation à l'environnement

- informer, sensibiliser, éduquer au contact du terrain, par et pour l'environnement, dans une perspective de développement durable.
- s'adresser à tous pendant le temps scolaire, le temps de loisirs, de travail ou la vie quotidienne.
- développer des pédagogies actives et participatives au travers d'un réseau de professionnels.

L'IREPS Poitou-Charentes

Association pour le développement
de la promotion de la santé

- donner aux personnes les moyens de faire des choix pour leur santé et d'agir sur les déterminants de celle-ci.
- oeuvrer à l'égalité d'accès à la santé, à l'approche globale de la santé, au respect des personnes et des parcours, à la dimension participative et à la proximité des services.

Informations pratiques

L'Atelier du 19
19 rue Alphonse Daudet à Poitiers

Contact relation presse :

GRAINE Poitou-Charentes – François Nivault
97 bis rue Cornet – 86000 Poitiers
05 49 01 64 42 - francois.nivault@grainepec.org
www.grainepec.org

*Prendre soin de ma santé,
prendre soin de mon environnement !*