

Le GRAINE Poitou-Charentes

Rapport d'activité

en 2022



Edito des Co-Présidentes



2022, l'année de la stabilisation.

Après la restructuration puis la consolidation, la stabilisation.

Un second DLA, réalisé toute cette année, vient conforter l'aboutissement d'un long et fastidieux travail de mutation entrepris par le GRAINE Poitou-Charentes depuis 6 ans, pour engager sa reconstruction.

Aujourd'hui, le GRAINE PC est fort de ses projets innovants et fédérateurs. Et cela porte ses fruits ! L'association est à l'équilibre pour la première fois depuis 16 ans. C'est de bon augure pour poursuivre les efforts fournis par toute l'équipe.

Car à l'heure où la grande Région est installée, l'ancrage territorial du GRAINE PC gagne en pertinence. Défendre le vivant, c'est aussi défendre la proximité, l'importance des liens entre les Hommes.

Pour avancer, le secteur associatif sans cesse se renouvelle, recherche de nouveaux partenaires. **L'ouverture de l'éducation à l'environnement vers le milieu économique** pour une transition écologique en entreprises prend tout son sens dans un monde qui commence (enfin) à comprendre que prendre soin de l'environnement n'est pas si futile.

Une autre raison encore de se réjouir : **l'école dehors** devient LA tendance éducative, la **Dynamique Sortir!** et les projets d'éducation par et pour la nature portés par le GRAINE PC font la une !

Et alors que nous avons plus que jamais **besoin de visibilité et de lisibilité** dans notre secteur, le GRAINE PC a déployé de nouveaux outils de communication, et ce n'est que le début d'une **belle action collective commune !**

En tant qu'association dite "tête de réseau", **le GRAINE PC existe grâce à la dynamique de ses membres.** C'est donc avec un **regain d'adhérents et d'administrateur.rice.s** que le GRAINE PC pourra élargir son horizon, se projeter et perdurer en tant que structure ressource qui capitalise, catalyse et porte haut les actions d'éducation à l'environnement en faveur de la transition écologique et solidaire de notre territoire.

Alors après la stabilisation, **mobilisons-nous plus que jamais pour une progression collective** des nombreux projets du GRAINE Poitou-Charentes.

Eva-Maria DAUTRY-AUTIN & Catherine DÉRET, co-présidentes
et Charlotte BONNET, administratrice

RAPPORT MORAL



Pause déj' du Bureau

L'équipe de l'asso

* Les Administrateurs et membres du Bureau (*)

Julie AGUESSEAU

Administratrice - Individuelle - 86

Fabienne BEAUZILE

Administratrice - Les petits débrouillards
NANO - 17

Charlotte BONNET

Administratrice - CPIE Seuil du Poitou - 86

Stéphane COLSENET*

Secrétaire général - Individuel - 79

Eva-Maria DAUTRY-AUTIN*

Co-Présidente - Terdev - 17

Catherine DERET*

Co-Présidente - Cycleum Conseils - 86

Cassandra FAUGEROUX

Administratrice - Individuelle - 86

Frédéric LASSALLE

Administrateur - Individuel - 86

Benoît Monadier

Administrateur - Les Jardins Respectueux
- 16

Barbara PUAUD

Administratrice - Individuelle - 79

**Membres du Bureau*

De gauche à droite : Mathilde FOUCTEAU,
Marie MAZENS, Antoine BOUET, Alexiane SPANU



* L'équipe

Alexiane SPANU - Animatrice de Réseau

Coordinatrice de la structure et des partenariats, animation des thématiques Sortir! et Classe Dehors

Marie MAZENS - Animatrice de Réseau

Chargée de communication et vie associative, animation des thématiques Eau et lien avec les entreprises

Antoine BOUET - Gestionnaire Associatif

Suivis comptable et financier, secrétariat et administration, appui à la vie associative

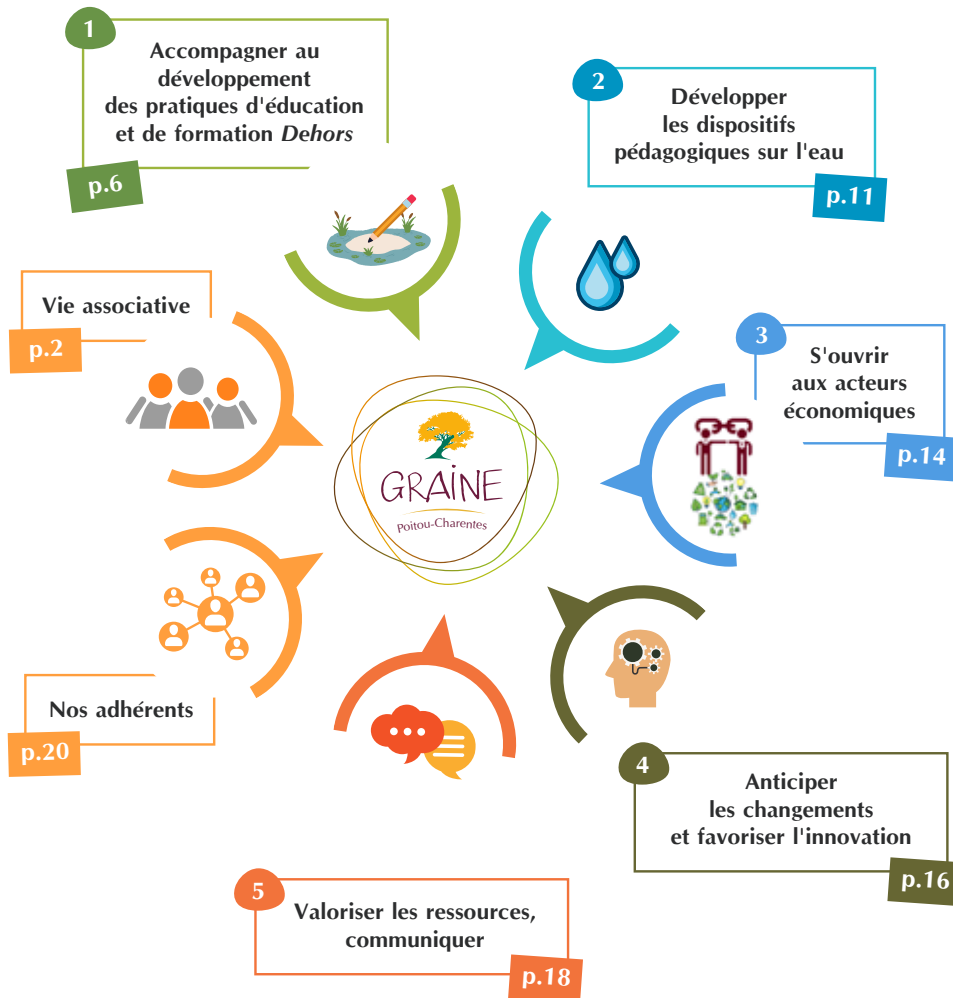
Mathilde FOUCTEAU - Volontaire en Service Civique (1^{er} octobre 2022)

Vie associative et lien aux adhérents -

LA VIE ASSOCIATIVE



Grands axes du Projet Associatif Sommaire



L'année 2022 du GRAINE Poitou-Charentes...

Le GRAINE Poitou-Charentes est une association reconnue organisme d'intérêt général. Elle est agréée au titre de la

- protection de l'environnement,
- Jeunesse et Education Populaire
- et "1% pour la Planète".

* Chiffres-clés

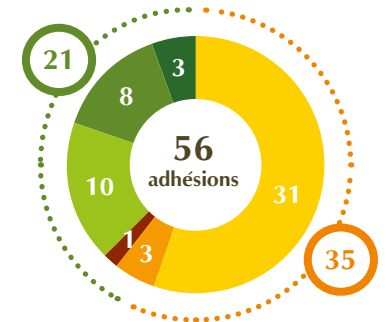
Les adhésions 2022

→ 35 structures (dont 3 nouvelles) :

- 31 associations (3 nouvelles),
- 3 collectivités,
- 1 micro-entreprise de formation

→ 21 individuelles (dont 5 nouvelles) :

- 10 enseignants,
- 8 professionnels de l'EEDD
- 3 autres



* Les dates clés

- **Assemblée Générale Ordinaire** le 13 juin 2022 située au Château de Sanzay, à La Colporteurse (79), en présence de Guillaume RIOU, Vice Président de la Région
- 5 réunions du **conseil d'administration** (avril, mai, août, octobre et décembre)
- 5 réunions du **bureau** (janvier, mars, avril, juin et novembre)
- Bilan **DLA** en juillet

* Contributions volontaires significatives

- **1 281,75h de bénévolat**, soit environ **0,71 ETP**, valorisées à hauteur de **29 051 €**
- La **Mairie de Poitiers** continue de mettre à notre disposition des locaux situés dans l'école Coligny-Cornet, valorisés à hauteur de **24 400 €**. Ils abritent à la fois le centre de Ressources ainsi que les bureaux de l'équipe salariée.

Le GRAINE y était...

9 au 13 janvier	Rencontres nationales Sortir! (Ardèche)
25 janvier	Journée européenne de l'eau (La Rochelle)
10 février	Projet des Rencontres Internationales Classe dehors (visio)
11 février	Élaboration projet de Co-formation de Formateurs sur la Classe dehors à l'échelle nationale - Dynamique Sortir ! FRENE (visio)
1 ^{er} mars	Comité de Pilotage des Aires Terrestres et Marines Éducatives (Visio)
3 mars	Rencontre avec la DSDEN 17 (Rochefort)
10 mars	Projet des Rencontres Internationales Classe dehors (visio)
15 mars	Rencontres ESPRESSO de la CRESS (Poitiers)
17 au 19 mars	Rencontres nationales de l'Éducation Populaire (Poitiers) Rencontre avec le FRENE (Poitiers)
1 ^{er} avril	Rencontre Compost'Âge (visio)
30 avril	Rencontre Débat "Le Peuple qui manque" (Rohan)
2 au 6 mai	Webinaires « Agir pour l'eau, des solutions et des financements dans le bassin Loire-Bretagne » - Agence de l'Eau Loire Bretagne
3 mai	Rencontres du Mouvement Associatif de la Nouvelle Aquitaine (Bordeaux) Rencontres Virtuelles Eau, Jeunes et Territoires - Ifrée (visio)
11 & 25 mai	Groupe de travail Éducation et Nature - Ville de Poitiers (Bois de St Pierre - Smarves)
12 mai	Échanges entre lauréats de l'Appel à Projet de la Fondation Terra Symbiosis (visio)
13 mai	Assemblée Générale du Mouvement Associatif de la Nouvelle Aquitaine (Bordeaux)
7 juin	Atelier Transition Écologique - Grand Poitiers (visio)
14 juin	Visite de la 1 ^{ère} Aire Terrestre Éducative des Deux-Sèvres - École de Pamproux, accompagnée par le CPIE de Gâtine Poitevine (Pamproux)
22 juin	Assemblée Générale de l'Ifrée (La Rochelle)
5 juillet	Accueil de la Fabrique des Communs Pédagogiques et Rencontre avec le CFEEDD (Poitiers)
7 juillet	Colloque CESER Nouvelle Aquitaine - (Bordeaux)
11 au 13 juillet	Séminaire national de clôture de la Recherche-Action Participative "Grandir avec la nature" au CPIE du Pays de Bourgogne (Saône-et-Loire)
13 juillet	Rencontre préparatoire "La science se livre - EAU" Espace Mendès France (Poitiers)
16 août	Rencontre Association ABELocales (Poitiers)
30 août	Visio Crowdfunding - 1% pour la Planète - HelloAsso (visio)
13 septembre	Réunion Ifrée - DECLICS (Poitiers)

20 septembre	Réunion pour la réponse à l'Appel à Manifestation d'Intérêt "Repenser la forme scolaire" - FRENE (visio)
23 septembre	Formation et préparation des Rencontres pour la Planète 1% (Paris) Rencontre FRENE (Paris)
1 ^{er} octobre	25 ans de la Bêta Pi (Melle)
6 et 7 octobre	Journées Réseaux du FRENE (Paris)
7 octobre	Rencontre SOLTENA (visio)
11 et 12 octobre	Rencontres pour la Planète - 1% pour la Planète (Paris)
14 octobre	Restitution Villes Low Tech (Poitiers)
18 octobre	Rencontre "Engagés pour la Nature" - Agence Régionale de la Biodiversité (Poitiers)
21 octobre	Formation Plaidoyer - Mouvement Associatif (visio)
25 octobre	Réunion Rencontres Internationales Classe dehors - Fabrique des Communs Pédagogiques (Poitiers)
2 au 4 novembre	Co-Formation de Formateurs "Accompagner et former à l'école du dehors" - FRENE (Florac - Lozère)
7 novembre	Construction réponse pour l'Appel à Manifestation d'Intérêt "Repenser la forme scolaire" - FRENE (visio)
14 novembre	Visio nationale des Dynamiques Sortir ! territoriales - FRENE (visio) Rencontre DSDEN86 - CP EDD (Poitiers)
17 novembre	Assemblée Générale CPIE Seuil du Poitou (Vouneuil sur Vienne)
18 novembre	Signature Contrat Re-Sources / SERTAD 79 (Melle)
18 novembre	Conseil d'administration du Mouvement Associatif de la Nouvelle Aquitaine (Angoulême)
24 novembre	Compost-Âge - Projet Territoire Organique (Ligugé)
25 novembre	Réunion d'information Structuration des têtes de réseau - Région Nouvelle-Aquitaine (visio)
26 novembre	30 ans du GRAINE Pays de la Loire (Orée d'Anjou)
30 novembre	Conseil d'administration de l'Ifrée (Villiers en Bois)
12 décembre	Rencontre Fondation Iris (visio)
13 et 14 décembre	Résidence Pédagogique - Rencontres Internationales de la Classe Dehors - La FabPéda (Poitiers)



FRENE

Le réseau français d'éducation à la nature et à l'environnement



PARTENARIATS ET RELATIONS

Les partenariats structurants financiers et opérationnels



Les représentations



Le GRAINE est :

- membre permanent du réseau national des associations d'éducation à l'environnement (FRENE, ex réseau École et Nature);
- membre depuis 2022 du Conseil d'Administration du Mouvement Associatif Nouvelle Aquitaine en tant que tête de réseau régional,
- et reconnu aussi comme tel par la Région Nouvelle Aquitaine.

NOS ACTIONS 2022

Accompagner au développement des pratiques d'éducation et de formation *Dehors - la Dynamique Sortir !*

Parce que le contact avec la nature est fondamental pour les êtres humains...



Dynamique SORTIR

La Dynamique SORTIR rassemble des personnes et des structures souhaitant développer les pratiques éducatives et les formations dehors, en lien avec la nature.

Lancée en 2018 en Région par la 1^{ère} édition des Rencontres Sortir et les 1^{ers} Ateliers de l'Éducation à l'Environnement "Sortir avec de jeunes enfants".

Elle se nourrit de la **Dynamique Sortir nationale**, animée depuis 2008 par le Réseau Français de l'Éducation à la Nature et à l'Environnement (FRENE, Ex- Réseau Ecole et Nature).

La spécificité de notre dynamique Sortir régionale est le **fort partenariat entre acteurs de l'enseignement (public et privé) et acteurs de l'Éducation à l'Environnement**. En France, le territoire picto-charentais est pionnier dans les pratiques de Classe dehors.



Nos actions 2022 contribuent à :

- Rendre la nature plus accessible à toutes et tous, y compris aux personnes les plus éloignées
- Développer une identité écologique et un rapport sensible à la nature
- Faire connaître la pratique de Classe dehors et l'Éducation Nature Environnement
- Mettre en réseau les acteurs, essayer les initiatives, développer des projets collectifs
- Aider au démarrage des enseignants et des éducateurs à l'environnement dans l'accompagnement de la dehors
- Soutenir les acteurs et nourrir des réflexions pédagogiques plus avancées
- Sensibiliser, former et informer les formateurs de l'Éducation Nationale, les Inspecteurs, les agents de collectivités
- Faire reconnaître la place des associations d'EEDD comme partenaires essentiels
- Transmettre notre expérience auprès de nos partenaires et réseaux à l'échelle nationale



* Classe dehors

Définition partagée et internationale de l'école dehors :

Enseigner dehors – Outdoor learning - désigne une pratique d'enseignement qui se fait de manière régulière dans l'espace naturel et culturel proche de la classe, de manière interdisciplinaire et en travaillant l'ensemble des domaines d'apprentissage de l'école.

EN SAVOIR +

Sur la Classe dehors et nos actions :

<https://grainepc.org/Faire-classe-dehors-Enseigner-dehors>

Groupe Départemental partenarial Classe dehors 79

Créé en 2020 par la DSDEN 79, notre Groupe Départemental Classe dehors est unique en France par sa dimension partenariale avec le réseau d'Éducation à l'Environnement.

Mots-clefs 2022

Fiche-ressource
"SANTÉ ET CLASSE DEHORS"

Inclusion
en CLASSE DEHORS

Partenariat
APPRENANT

EPS dehors

1^{ers} moyens financiers dédiés
pour le COLLECTIF



Faits marquants 2022

Notre co-écriture d'une fiche "Santé en classe dehors", associant le Médecin Conseiller Technique à la DSDEN 79. Elle répond à des problèmes d'enseignants avec des familles qui retirent leurs enfants des séances dehors. Nous diffusons cette fiche dans notre réseau à l'échelle nationale et recevons de nombreux retours positifs et reprises sur différents sites, dont celui de la Fondation Silviva et le portail institutionnel Santé Environnement de Bourgogne-Franche-Comté.

EN SAVOIR +

Sur la Classe dehors et nos actions :

<https://www.grainepc.org/FICHE-SANTE-ET-CLASSE-DEHORS-Groupe-Departemental-Partenarial-79>



A la rentrée 2022, nous formalisons notre volonté commune de **développer un partenariat de plus en plus apprenant**, dans la suite de l'étude menée avec Aurélie Zwang sur le fonctionnement de notre groupe en année 1.

Notre organisons une rencontre entre notre groupe Classe dehors et le groupe EPS de la DSDEN 79 pour développer de **nouvelles pistes d'actions croisées entre l'EPS et l'enseignement dehors**. En résultat notamment des **"Défis EPS dehors"** proposés à l'ensemble des enseignants des Deux-Sèvres.

EN SAVOIR +

Sur la Classe dehors et nos actions :
<https://www.grainepc.org/Classe-dehors-et-EPS-Rencontre-du-10-octobre>



EN SAVOIR +

Sur le Groupe Départemental 79 et nos actions :
<https://www.grainepc.org/CLASSE-DEHORS-Reconnaissance-pour-le-GD79>
 Présentation pour les Rencontres pour la Planète :
<https://youtu.be/R7x3B1dePXU>



Développement des Formations Classe dehors

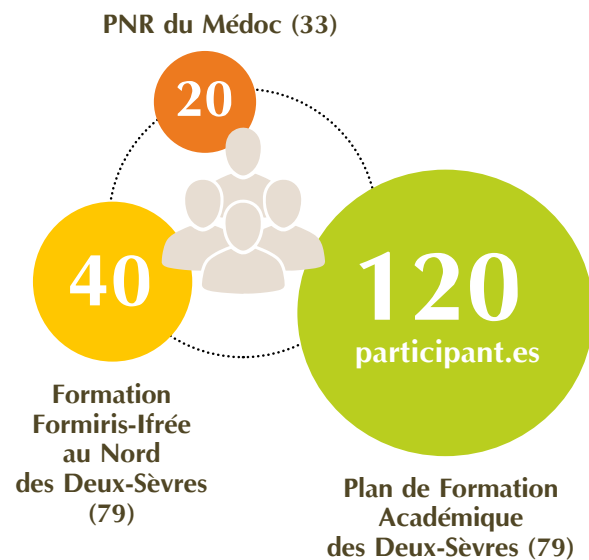
Formations inscrites au Plan Académique de Formation en Deux-Sèvres

Depuis 2020, nous co-organisons avec Crystèle Ferjou des Formations ouvertes à l'ensemble des enseignants des Deux-Sèvres, via le **Plan Académique de Formation**. En 2022, nous avons proposé :

- Une formation dans le Parc de la Tour Chabot à Niort, lieu de classe dehors de l'école Pérochon
- 2 séries d'échanges de pratiques en visio, avec un groupe de Cycle 1 et un groupe de Cycles 2 et 3.

Environ **120 enseignant.e.s** y ont participé.

Récapitulatif des participants



Développement de nouvelles formations, à la demande

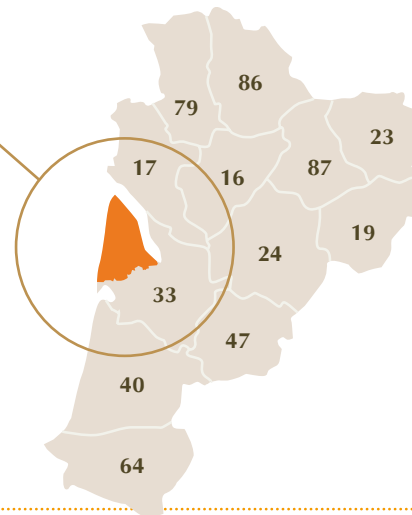
Nous avons été sollicitées en partenariat avec Crystèle FERJOU, pour **notre expertise pour la conception et la réalisation de formations à la découverte et la mise en œuvre de la classe dehors**.

► Le Parc Naturel Régional du Médoc (Gironde)

Avec la volonté de développer une action pour la Classe dehors sur son territoire, le PNR du Médoc a mobilisé des enseignant.es, conseillères pédagogiques, acteurs du développement local et éducatrices à l'environnement.

Une 20^{aine} de participants à la **formation de 2 jours**, (mars puis décembre) à l'ESAT de Villambis. Après la première journée de formation, **90 % des enseignant.e.s** ont expérimenté la classe dehors. La mise en réseau a bien fonctionné et la classe dehors semble avoir de beaux jours devant elle en Médoc.

Parc naturel régional du Médoc



► Formiris et l'Ifrée (Nord Deux-Sèvres)

Formiris est l'organisme national chargé du programme de formation du personnel de l'enseignement catholique sous contrat avec l'État. Nous nous sommes associés à l'Ifrée pour répondre à la demande de formation "découverte" dans le **Nord des Deux-Sèvres, à Bressuire**. La mise en réseau a été réalisée par un enseignant très motivé.

Une 40^{aine} d'enseignant.e.s participants en juin 2022 et un bilan très enthousiaste des participants nous ont conduits à imaginer à l'automne, un approfondissement de cette session (prévu en 2023). A l'étude : la réponse à une demande du secteur de Melle.



* Atelier Végétalisation des cours **Nouveau !**



Très **grand succès** pour cette 1^{ère} journée de sensibilisation dans le Poitou. Suite à la plénière, une majorité des participants souhaite lancer un projet de végétalisation de cour.

EN SAVOIR +

Sur la végétalisation des cours d'école :
<https://www.graine-pc.org/Revue-de-presse-vegetalisation-des-cours-d-etablissements-scolaires>

100aine
d'inscrits,

principalement
des Deux-Sèvres mais
aussi des départements
voisins.



* Préparation des prochaines Rencontres Sortir

Les 1^{ères} **Rencontres Internationales de la Classe dehors** auront lieu en mai-juin 2023 à Poitiers. Cet événement de grande envergure est à l'initiative de la Fabrique des Communs Pédagogiques. Nous avons participé à de nombreuses réunions de préparation. C'est dans ce cadre que nous organiserons la 4^{ème} **édition des Rencontres Sortir**, aux Bois de St Pierre en partenariat avec la Ville de Poitiers et le DSDEN 79.



Une reconfiguration des acteurs à l'échelle nationale

Début 2022, le **FRENE** mobilise de nouveaux moyens pour animer la Dynamique Sortir nationale et traiter de la Classe dehors. De **belles perspectives et actions** en découlent auxquelles nous participons activement : de nouveaux espaces d'échanges, une co-formation de formateurs à la Classe dehors, une réponse collective à un projet d'envergure sur 5 ans, dans le cadre de l'Appel à Manifestation d'Intérêt "Repenser la forme scolaire"...

Les relations avec **Tous Dehors France** se consolident et une **co-organisation pour les Rencontres Sortir ! nationales** est en place.

Le **CFEEDD**, Collectif Français pour l'Éducation à l'Environnement vers un Développement Durable, se donne les moyens d'embaucher son premier salarié (basé à Poitiers !), présent aux Rencontres Internationales de la Classe dehors.

La **Fabrique des Communs Pédagogiques**, née en 2021, mène un énorme travail de mobilisation d'acteurs autour de la Classe dehors avec, en ligne de mire, les **Rencontres Internationales de la Classe dehors** à Poitiers en mai-juin 2023.



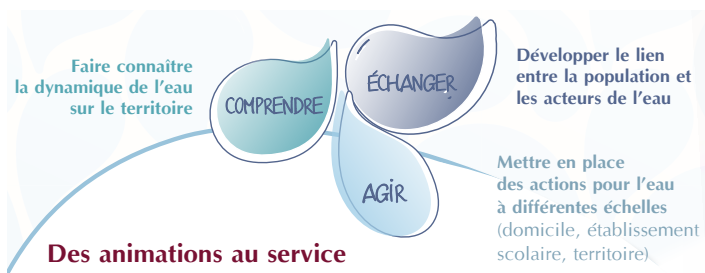
Développer les dispositifs pédagogiques sur l'eau

Parce que l'eau est une ressource toujours plus sensible et qu'elle constitue un enjeu d'Éducation à l'Environnement majeur...



Mon Territoire au Fil de l'Eau (MTFE)

MTFE est un dispositif éducatif sur l'eau, à destination des **scolaires** et du **grand public**. Il vise à **préserver** la qualité de la ressource et des milieux aquatiques, créer du lien entre les acteurs d'un même territoire, **accompagner aux changements** de pratiques.



Des animations au service des territoires : jetez-vous à l'eau !

Il est le fruit d'un **partenariat** élaboré et actif entre :

- Les collectivités en charge de la gestion de l'eau
- Les acteurs locaux de l'Éducation à l'Environnement vers un Développement Durable
- Le GRAINE Poitou-Charentes, chargé de la coordination.

Il bénéficie notamment du financement de :



Ainsi que des collectivités locales :



Et des Syndicats d'eau :

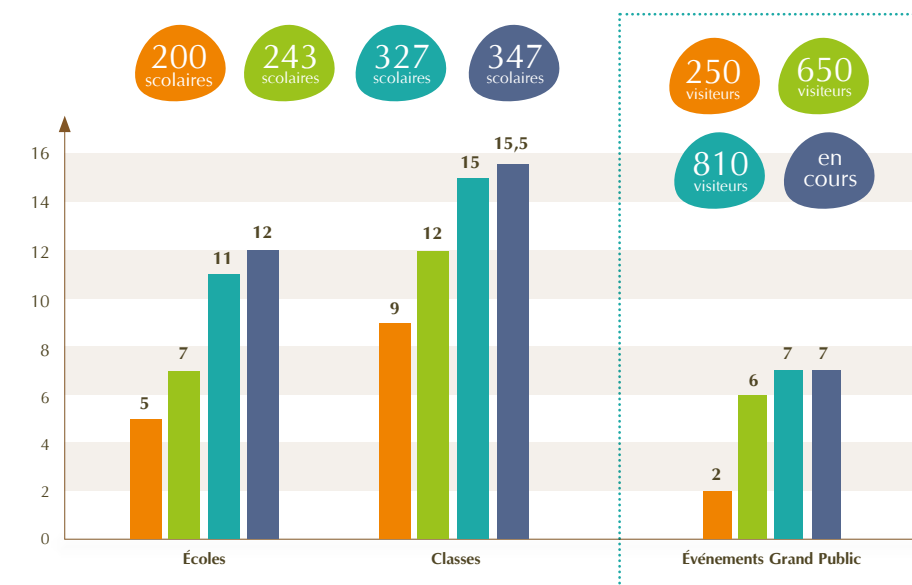


En 2022, le GRAINE coordonne 2 programmations : la clôture du dispositif 2021-2022 et le lancement de 2022-2023.

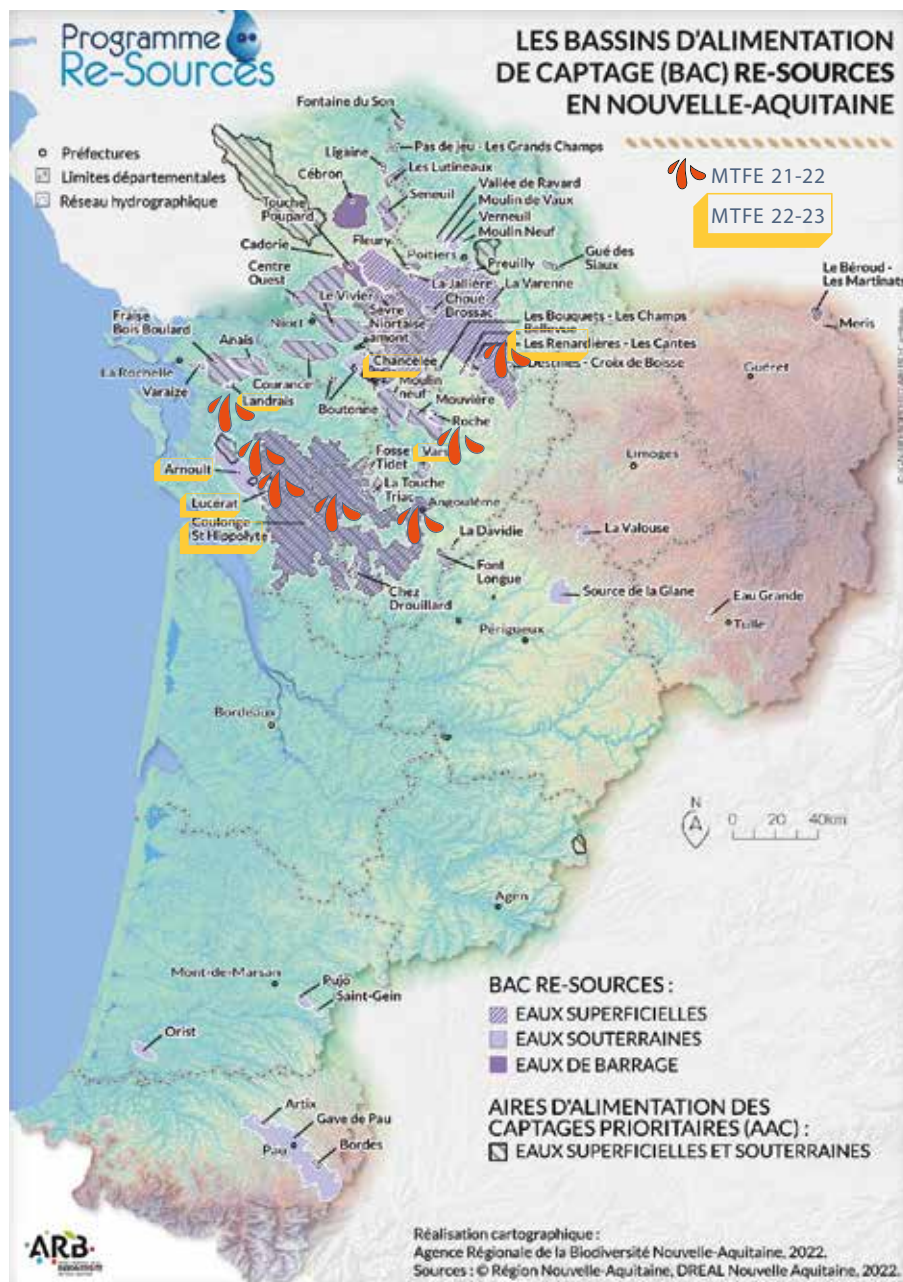
Cela a donné lieu à un Comité de Pilotage qui a acté des évolutions, notamment vers plus d'autonomie des partenaires et acteurs sur les territoires historiques et un Comité technique pour travailler à la mise en place d'une formation-action afin de faire (re) connaître le fonctionnement de MTFE.

Le dispositif MTFE arrive à son rythme de stabilisation

Pour sa 4^{ème} campagne complète, le dispositif Mon Territoire au Fil de l'Eau est maintenant déployé dans 4 départements, sur 7 bassins Re-Sources à fort enjeu eau.



Carte Re-sources Bilan 2022



Bilan du dispositif 2021-2022 :

Scolaires

14 modules scolaires prévus et réalisés. Une 15^e classe a rejoint le programme sur le nouveau territoire du sud Vienne, répondant au souhait des enseignantes de 2 écoles rurales voisines de travailler ensemble sur le thème de l'eau.

L'appui des élus d'Eau17 et des animateurs EEDD en Charente-Maritime ont permis d'engager le nombre de classes attendu pour la programmation. Une rencontre avec la DSDEN17 en début d'année 2022 a permis de poser l'organisation à venir pour mieux relayer l'information auprès des enseignants, via les conseillers pédagogiques des secteurs concernés.

À noter : 4 classes de Grand Cognac ont bénéficié du programme Mon Territoire au Fil de l'Eau, avec l'appui direct de l'intercommunalité et l'animation de Charente Nature et des Jardins Respectueux.

Modules Grand Public

Les effets de la crise sanitaire liée au COVID se sont encore fait sentir sur l'organisation de certains des modules grand public : délais pour fixer les dates et lieux de déroulement des manifestations longs, par prudence; désistements de dernière minute de participants (ou partenaires) touchés directement ou indirectement par la maladie, impactant ainsi la fréquentation.

En Charente-Maritime, notre partenaire Eau 17 a fêté ses 70 ans en 2022 : le calendrier des événements Eau 17 et MTFE a donc dû être adapté. Ainsi la Balade au Fil de l'Eau initialement prévue sur le Bassin d'Arnoult – Lucérat a-t-elle finalement été convertie en plusieurs Ateliers au Fil de l'Eau.

Une 1^{ère} en Sud Vienne qui a su mobiliser tous les acteurs du territoire avec **enthousiasme**.



À noter : des adaptations et une grande souplesse ont été mises en œuvre par tous les acteurs et partenaires tout au long du dispositif.

Le dispositif 2022-2023

FOCUS

SUR

Les Deux-Sèvres rejoignent MTFE !

NOUVEAU



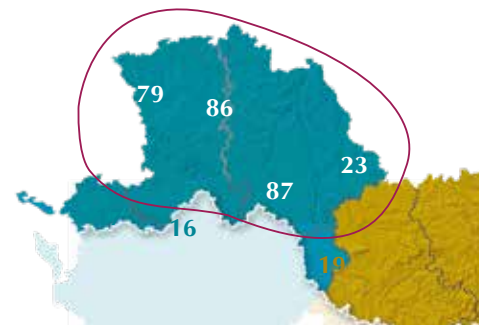
C'est donc un 4^{ème} département qui intègre le dispositif MTFE avec l'Aire d'Alimentation de Captage de la Chancelée sur le territoire de Melle, gérée par le syndicat d'eau **SERTAD**, avec également le soutien des **communes de Melle et St Romans-les-Melle**.

Ce déploiement permet d'intégrer **3 associations deux-sévriennes** au dispositif afin d'animer les 2 modules scolaires (Mazières sur Béronne et Melle) et la Balade au Fil de l'Eau prévue à la fois à St Romans et à Melle.

À retenir en 2022

- La poursuite de la réflexion pour permettre à la fois la continuité
 - ▶ du déploiement de MTFE dans de nouveaux territoires et donc un accompagnement intense,
 - ▶ tout en donnant plus d'autonomie à certains partenaires, notamment historiques, en conservant la maîtrise globale du dispositif.
- La proposition d'**organisation d'une formation-action MTFE** en 2023 afin de :
 - ▶ Faire connaître le dispositif sur les territoires concernés ;
 - ▶ Former par l'action de nouveaux partenaires et intervenants sur les territoires actuels et à venir ;
 - ▶ Faire évoluer le contenu des modules après plusieurs années de pratique.

* Eau, Jeunes et Territoires (EJT)



Rappel du principe

Le projet « Eau, Jeunes et Territoires » est porté par l'Ifrée, coordonné sur le terrain par le GRAINE Poitou-Charentes et le CPIE Pays Creusois et financé par l'Agence de l'Eau Loire-Bretagne et la Région Nouvelle-Aquitaine. Il a pour objet de **susciter des projets éducatifs sur la thématique de l'Eau** au sein de structures d'accueil des publics jeunes hors temps scolaire (centres de loisirs, clubs sportifs, etc.), **en apportant un accompagnement méthodologique** sur le montage de projets.

Bilan 2022

- **5 réunions de coordination** pour créer et faire évoluer les outils d'accompagnement, préparer la rencontre des structures accompagnatrices ainsi que la prospection et leur suivi, envisager l'évolution du dispositif en 2023 pour en faciliter la poursuite.
- **Co-animation des Rencontres virtuelles du réseau EJT** du printemps avec 7 participants : accueil de nouvelles structures, échanges de pratiques.
- **Prospection et accompagnements :**



- ▶ L'ECOLE de la Mer (17) a initié 2 projets avec le Centre de Loisirs de Cheusse d'une part et la Ville de La Rochelle d'autre part (poursuite en 2023)
- ▶ 3 structures pour faire émerger des projets qui n'ont pas pu aboutir en 2022 : La Frenaie (17), le Parc Naturel Régional du Marais Poitevin (17-79) et l'Ecomusée du Montmorillonnais (86).

S'ouvrir aux acteurs économiques

Le GRAINE Poitou-Charentes et ses adhérents ont inscrit dans le projet associatif 2020-2025 leur volonté de développer des actions d'EEDD particulièrement vers les acteurs économiques :

* Notre démarche collective

Dans le prolongement de l'atelier de décembre 2021, le GRAINE PC a poursuivi sa collaboration constructive avec Mathieu CHAVENEAU, Président du CJD86 et directeur de la Fondation Libellud pour accompagner sa démarche et formaliser l'offre d'accompagnement des entreprises de son réseau.

Principe en 2 temps, avec un accompagnement méthodologique par Cycléum-conseil.

2 Ateliers territoriaux "Transition écologique en Entreprises"

Cibles : les structures adhérentes, volontaires pour travailler ensemble une offre destinée aux entreprises. 7 structures ont été mobilisées les 24 novembre (Poitiers) et 2 décembre (Saintes).

Pour quoi ?

- Collecte des actions et prestations en lien avec la transition écologique conduite par nos adhérents
- Identification des pratiques et compétences proposer des offres à des entreprises
- Compilation des pratiques en thématiques, pour alimenter un catalogue d'offres
- Volontariat pour une présentation de prestation d'accompagnement auprès d'entreprises.

Résultats

Plus de 80 prestations ont été recueillies :

- Distinguées en 3 catégories (critère de durée):
 - ▶ Prestation de sensibilisation (information) à caractère ponctuel / unique
 - ▶ Conduite d'un plan d'action (sensibilisation) de transition écologique
 - ▶ Accompagnement à la mise en œuvre (engagement) d'un plan d'actions défini
- Regroupées en
 - ▶ **Thématiques** : eau, biodiversité, espaces verts, déchets, alimentation, énergie, habitat, santé-environnement
 - ▶ Ou **parcours** : diagnostic, sensibilisation, accompagnement au changement, formation, événementiel



Coordonner une offre de sensibilisation "éco citoyenne" aux entreprises du territoire

Développer des partenariats opérationnels d'éducation à la transition écologique pour tous

Soutenir la diversification des ressources des acteurs du réseau de l'EE

Atelier de l'EE "TEEE - Transition écologique en entreprises"

Coconstruit et coanimé par Mathieu CHAVENEAU (Libellud), Catherine DERET (Cycleum-conseil) et le GRAINE Poitou-Charentes. Il s'est déroulé dans les locaux de la Région Nouvelle-Aquitaine à Poitiers, le 15 décembre.

30 participants (venus des départements : 16, 17, 24, 79, 86)

Origine métiers : 20 EEDD, 5 entreprises, 2 associations, 3 collectivités territoriales

Pour quoi ?

- **Mettre en commun** les compétences et expériences d'accompagnement des entreprises et autres acteurs économiques
- **Accompagner** les acteurs de l'EEDD à la consolidation de leurs modèles économiques : le recours au mécénat local, l'acculturation réciproque associations / entreprises
- **Bénéficier de l'expertise** et de retours objectifs de réseaux d'entrepreneurs engagés

Comment ?

- Les **bases du Mécénat local** et la future fondation territoriale en Vienne : présentation par Mathieu Chaveneau - questions / réponses (Une micro captation : <https://business.facebook.com/grainepc/videos/1126291008080103/>)
- **Micro-formation sur l'acculturation réciproque entreprises / associations** : lever les a-priori ! Intervention et témoignage de Gilles Kéo (Association Un hôpital pour les enfants), partage d'expérience
- **Rencontres avec 3 dirigeants d'entreprises locales**, mobilisés sur la transition écologique, invités par Mathieu Chaveneau : Jessy RENNER (avocate), Ludovic BERTRAND (Forte Impression Ipum) et Maxime CHAMBON (SAS B2C Trans)
- **Atelier de mise en situation** : 3 structures volontaires pitchent en 10mn une éco-présentation, retour instantané des auditeurs-entreprises avec conseils, réactions et échanges collectifs. Bravo au CPIE Seuil du Poitou, au GODS et aux Petits Débrouillards pour s'être jetés à l'eau !

Au fil des rencontres de l'année, des échanges internes et externes, le projet a donc évolué en 2022, pour traduire en image et en promesse, un positionnement plus clair et affirmé :



* Échanges et rencontres 2022

La CRESS NA : ESPRESSO



Rencontre avec la Chambre régionale de l'Economie Sociale et Solidaire de Nouvelle-Aquitaine (**CRESS**), notre secteur de rattachement, pour **participation** et présentation de notre projet, aux rencontres territoriales périodiques **ESPRESSOS** :

- **15 mars : ESPRESSO Grand Poitiers** : 4 temps d'échanges en BtoB + 3 échanges informels. Constructif et intéressant → à poursuivre sur le territoire, en associant nos adhérents de proximité.

EN SAVOIR +

www.grainepc.org/Liens-entre-EEDD-et-entreprises-ESPRESSO-sur-Grand-Poitiers

Dispositif "Entreprise et Biodiversité, un duo florissant"

Le GRAINE Poitou-Charentes a rencontré pour échanges et implication future :

- **SOLTENA** : association régionale qui accompagne et met en réseau les acteurs économiques de Nouvelle-Aquitaine engagés dans la transition écologique;
- **L'Agence Régionale de la Biodiversité Nouvelle-Aquitaine** (ARB NA) qui aide les acteurs à s'informer, participer au débat public et agir en faveur de la biodiversité.

Elles accompagnent le dispositif "Engagés pour la nature". Elles sont associées dans l'opération pilote (2023-2024), soutenue par la Région, "Accompagnement des entreprises sur la biodiversité en Nouvelle-Aquitaine", parcours destiné à un échantillon d'entreprises régionales candidates, avec le soutien d'un réseau d'experts de la biodiversité, dont les associations.

Les Jeudis thématiques du FRENE

Présentation de notre démarche et échanges d'expériences avec les autres réseaux régionaux d'EEDD affiliés au FRENE le 13 octobre.



Anticiper les changements et favoriser l'innovation

* Analyses collectives au sein de la Recherche-Action Participative "Grandir avec la nature"

La recherche-action participative « Grandir avec la nature » associe enseignant.e.s, conseiller.ère.s pédagogiques, praticien.ne.s de l'éducation à l'environnement et chercheur.se.s Elle vise à **identifier les effets des pratiques pédagogiques scolaires dans la nature sur les enfants.**

Elle est animée depuis 2018 à l'échelle nationale par le FRENE (ex-Réseau Ecole et Nature). A l'échelle de la Région Nouvelle-Aquitaine, et plus spécifiquement sur l'ex Poitou-Charentes, elle est coordonnée par le GRAINE Poitou-Charentes et **porte sur les pratiques de Classe dehors**, spécificité territoriale depuis 12 ans.

Une démarche au long cours

2017-2018

Construction du cadre national de la Recherche-Action Participative

2019

Construction du cadre de la Recherche-Action Participative en Poitou-Charentes

Années scolaires 2019-2020 et 2020-2021

Observations et collectes de données

À partir de juillet 2021

1^{ères} analyses individuelles des données locales

Fin 2021-2022

Analyses collectives des données locales, 1^{ers} travaux d'écriture des résultats








Juillet 2022

Analyses à l'échelle nationale

2023

Communications des résultats aux échelles locale et nationale

Avec le groupe Poitou-Charentes, ce projet a permis de :

	Participer à la production de savoirs scientifiques de terrain sur la Classe dehors
	Apprendre à faire de la recherche de terrain, de manière participative : <ul style="list-style-type: none"> • Définir un protocole de recherche-action, • Développer une démarche d'observation, d'analyse et d'interprétation des données collectées sur la classe dehors, • Présenter des résultats de manière claire et scientifique
	Faire de l'échange de pratiques
	Développer de la réflexivité sur ses pratiques pédagogiques professionnelles
	Expérimenter l'enseignement dehors
	Valoriser la classe dehors
	Favoriser les échanges et la coopération entre les secteurs de l'Enseignement, de l'Éducation à l'Environnement et de la Recherche



Participant·es et réunions du groupe Poitou-Charentes

En 2022, 7 enseignant·es ont poursuivi leur engagement bénévole, à toute épreuve, dans ce projet enthousiasmant mais exigeant. Il s'agit de : Stéphanie Barrau, Solène Berranger, Véronique Gazeau, Mélanie Giret, Gaëlle Le Ster, Nadia Lienhard, Nellie Noullaud.

L'accompagnement est réalisé par Crystèle Ferjou, Conseillère Pédagogique Départementale des Deux-Sèvres, Aurélie Zwang, Maitresse de conférences en Sciences de l'éducation et de la formation au Laboratoire Interdisciplinaire de recherche en Didactique, Éducation, Formation à l'Université de Montpellier et Alexiane Spanu, Animatrice de réseau au GRAINE Poitou-Charentes.



3
journées
multi-thématiques,
sur le terrain,
avec l'ensemble du groupe

12
réunions thématiques
en sous-groupes,
principalement en visio



8
accompagnements
individuels,
principalement à distance



Nos réalisations 2022

Au national

3 séminaires à distance

11 au 13 juillet 2022 : C'est le séminaire national de clôture, au CPIE du Pays de Bourgogne, en Saône-et-Loire : nous retraçons le chemin parcouru ensemble depuis 2018, nous analysons les données transversales collectées nationalement, nous commençons l'écriture de notre rapport final. C'est avec émotion que nous clôturons ce dernier séminaire en présentiel.

Localement

Après avoir expérimenté notre premier atelier de co-interprétation de données fin 2021, nous peaufinons nos méthodes de travail collectives. Tout d'abord, il s'agit d'organiser, de "coder" les données pour pouvoir en tirer des résultats. Nous organisons différents temps d'analyses autour de 4 grandes thématiques en Classe dehors :

- **Les représentations graphiques** - 1 recherche en maternelle et 1 recherche en Cycle 2
- **Le langage et le jeu libre** - 2 recherches en maternelle
- **Les liens à l'environnement** - 2 recherches en Cycles 2 et 3
- **Les liens aux autres** - 1 recherche en maternelle et 1 recherche en Cycle 2

La magie de l'analyse des données opère. Nous récoltons les premiers résultats de cette longue démarche de recherche-action participative ! Nous réfléchissons aux différentes modalités de publications, de diffusion.



Faits marquants 2022

L'arrivée de Juliane Huber à la **coordination du projet au niveau national**, après 6 mois de vacance de poste, début 2022.

La publication de notre premier article scientifique sur le processus de Recherche-Action Participative (cf p.19).

La diffusion par différents territoires de leurs résultats :
<https://frene.org/nos-projets/recherche-action-grandir-avec-la-nature>

La perspective du colloque des Rencontres Internationales de la Classe dehors, en mai-juin 2023, pour diffuser nos résultats picto-charentais.



Communiquer, valoriser les ressources

* Les outils au service de la communications

En 2022, notre association a placé la **communication** au cœur de ses préoccupations. Nous avons investi du temps et des ressources pour nous former à l'utilisation de nouveaux outils et pour renouveler nos canaux et méthodes de communication. Nous progressons également dans la formalisation d'une charte de communication. *Il reste toutefois encore du travail à accomplir !*

Nous avons également proposé une **formation** destinée aux bénévoles associatifs (FDVA I) pour les sensibiliser à l'importance de la communication dans la réussite des projets collectifs. **Objectifs** : partager les bonnes pratiques de la communication digitale, ainsi que les outils de gestion de projet. *Programmée en fin d'année 2022, cette formation a été reportée début 2023.*

Enfin, à partir d'octobre, **Mathilde Foucteau, en service civique**, a rejoint notre équipe pour nous aider sur les **missions de communication et de vie associative**. Mathilde travaille en collaboration avec nous sur différents projets, notamment la **réalisation d'interviews** de nos structures adhérentes, **reportages** sur le projet de Recherche-Action Participative "Grandir avec la Nature!", la gestion de **nos réseaux sociaux** et la **mise à jour de notre site internet**. Son expertise et sa motivation sont un atout pour notre association.

Les vidéos adhérents

Au 2^d semestre 2022, nous avons lancé une série de vidéos, intitulée "Paroles d'adhérents" pour mieux faire connaître leurs projets. Ces pastilles sont destinées à :

- Mettre en avant leurs actions, leurs réalisations ;
- Favoriser les échanges entre les différentes parties prenantes ;
- Renforcer les liens avec nos adhérents ;
- Promouvoir la collaboration et la mise en réseau.

Une sélection de structures ou adhérents individuels volontaires, dans chacun des départements, a été effectuée en octobre, ainsi que le travail de préparation des scripts. Le tournage de ces vidéos, sous forme d'interviews, a démarré en novembre.

Cette série vidéo sera poursuivie en 2023, avec de nouveaux épisodes qui seront régulièrement publiés sur nos réseaux sociaux (Facebook, LinkedIn, Youtube) et sur notre site internet.



Déjà en ligne :

GODS :

<https://youtu.be/Dulc1JTy3pM>

Vienne Nature :

<https://youtu.be/5HvKeLIK1QE>

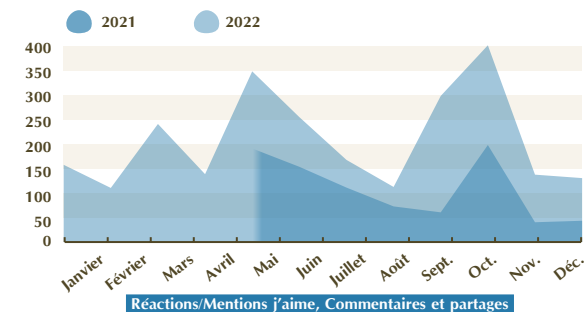
Les réseaux sociaux

2022

- Mise à jour de notre présence sur les réseaux sociaux, en particulier sur **Facebook** pour optimiser notre communication avec notre communauté d'adhérents et de sympathisants, par une démarche systématisée de suivis réciproques.
- Création d'un profil et d'une page GRAINE Poitou-Charentes sur **LinkedIn** fin novembre. **Objectifs** : permettre à notre réseau de toucher un public plus large, notamment celui des entreprises, en adéquation stratégique avec notre projet TEE (Transition Écologique en Entreprises), des professionnels des secteurs partenaires (institutions, Éducation Nationale...)
- **Mutualisation** du relais d'informations de nos adhérents sur ces deux réseaux sociaux (Facebook et LinkedIn) ainsi que des grands événements internes du GRAINE PC, tels que l'Assemblée Générale, les Rencontres régionales Sortir! ou Ateliers...
- **Partage** de nos événements mobilisateurs, des séries vidéos "Paroles d'adhérents" et "Grandir avec la Nature" (à venir en 2023) et **valorisation** des grands projets auxquels nous nous associons.

Statistiques Facebook

A retenir :
+57 followers en 2022,
+ de 50% d'interactions en +
avec nos publications !



Statistiques LinkedIn

Lancement en Décembre 2022 donc seulement 4 abonnés en 2022 mais une dynamique intéressante annoncée pour 2023.



L'infolettre

12 lettres mensuelles + 1 lettre spéciale "fin d'année" ont été adressées en 2022, dans les tous 1^{ers} jours de chaque mois, aux 240 abonnés, chiffre stable. Son relais de diffusion "Des nouvelles de l'Education à l'environnement dans notre région" est également assurée depuis nos pages Facebook et LinkedIn.

A consulter :

<https://www.grainepec.org/Archives-Cyberlettre-134>



Le site Internet - www.grainepec.org

Nous avons procédé à des modifications minimales sur notre site internet en 2022 en actualisant la carte des adhérents ainsi que les liens d'automatisation avec notre newsletter. Nous gardons pour objectif de travailler à la migration vers un autre site plus performant dans les années à venir.

Chiffres clés : 128 500 visites en 2022 (+7%) avec une stabilité des sessions de consultations en moyenne mensuelle ~9 500 orientées très majoritairement vers la rubrique Actualités.

Le Centre de Ressources

Le Centre de Ressources du GRAINE Poitou-Charentes est accessible **sur rendez-vous**, pour nos adhérents comme pour tous les publics (individuels, professionnels, étudiants...) à la recherche de ressources spécifiques à l'environnement.



* Où l'on valorise l'EEDD...



Contributions

Parution du 1^{er} article scientifique de la Recherche-Action Participative "Grandir avec la nature" sur Open science, le 13 septembre 2022.

EN SAVOIR +

<https://www.openscience.fr/La-RAP-Grandir-avec-la-nature-vers-un-partenariat-apprenant-d-education-et-de>



Articles de presse

- Le quotidien **Courrier de l'Ouest** a couvert notre Assemblée Générale à La Colporteuse le 13 juin 2022 et rendu compte fidèlement de notre activité avec pour titre évocateur "Le Graine, réseau régional durable..."
- La **Nouvelle République** relaie notre invitation et se déplace à la journée sur la végétalisation des Cours d'école à Parthenay. Parutions les 6 et 14 octobre 2022 :

EN SAVOIR +

<https://www.lanouvellerepublique.fr/deux-sevres/commune/les-chateliers/transformer-les-cours-d-ecoles-en-oasis>



- Reportage de **France 3**, dans la classe dehors de Véronique Gazeau, participante de la Recherche-ACTION "Grandir avec la nature", à l'école de Cissé-Puy-Lonchard (86)

EN SAVOIR +

<https://france3-regions.francetvinfo.fr/nouvelle-aquitaine/vienne/poitiers/chaque-mardi-les-eleves-de-l-ecole-de-cisse-font-la-classe-dans-les-bois-2639600.html>

DEUX-SÈVRES (79)

11 adhérents individuels

Structures adhérentes :

- Deux-Sèvre Nature Environnement
- GODS79
- La Colporteurse*
- APIEEE
- CPIE de Gâtine Poitevine
- Transibus
- La Bêta-Pi
- Centre Socio-Culturel Pays Mauléonais*
- Parc Naturel Régional du Marais poitevin



CHARENTE MARITIME (17)

1 adhérent individuel

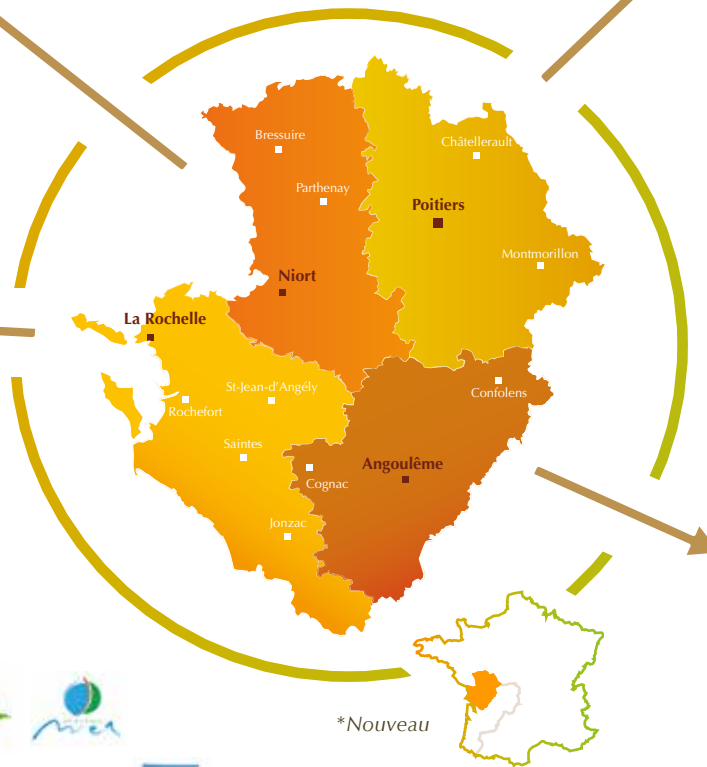
Structures adhérentes :

- Communauté d'agglomération de La Rochelle
- Département Charente Maritime
- ÉCOLE de la Mer
- Les Petits Débrouillards Nouvelle-Aquitaine Nord
- Association TERDEV
- La Frénaie
- Graines de Troc
- Centre de loisirs de Cheusse
- Environat
- Fédération Départementale des Foyers Ruraux 17
- A Dos de Libellule
- Relais Nature de la Moulinette
- Nature Environnement 17



LES ADHÉRENTS

du GRAINE Poitou-Charentes en 2022



* 35 adhérents structures

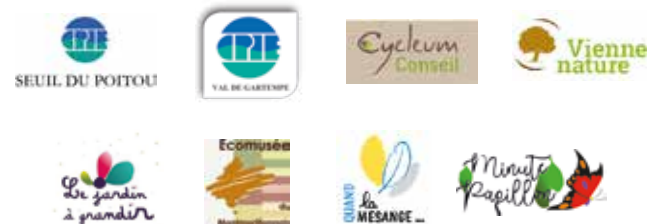
* 21 adhérents individuels

VIENNE (86)

7 adhérents individuels

Structures adhérentes :

- ACEVE
- Quand la mésange...
- Cycleum Conseil
- Le Jardin à Grandir*
- CINEV-CPIE Seuil du Poitou
- GERPEI
- Minute Papillon
- Vienne Nature
- CPIE Val de Gartempe
- Ecomusée du Montmorillonnais



CHARENTE (16)

1 adhérent individuel

Structures adhérentes :

- Charente Nature
- Les Jardins d'Isis
- Les Jardins Respectueux
- Régalade



AILLEURS (87)

1 adhérent individuel

Structures adhérentes :

- Les Petits Débrouillards Nouvelle-Aquitaine Nord (antenne de Limoges)



GRAINE Poitou-Charentes

97 bis rue Cornet - 86000 POITIERS

05 49 01 64 42

contact@graineipc.org

www.graineipc.org

www.facebook.com/graineipc

www.linkedin.com/company/graine-poitou-charentes

Conception : www.coquelicots.fr - Impression Imprim'Vert Diazo,
 Merci aux photographes de notre réseau ! Crédits photos : GRAINE PC, Mathilde Foucteau, Katia Jacquiel-Jardins d'Isis, CPIE Val de Gartempe, Charente Nature, Jardins Respectueux, GRAINE Bourgogne-Franche-Comté, Crystèle Ferjou, FRENE, 1% pour la Planète