

# Le GRAINE Poitou-Charentes

## Rapport d'activité

en 2021



## Edito des Co-Présidentes



L'année 2021 du GRAINE Poitou-Charentes a été fort riche en activités dédiées à l'**éducation** à l'environnement et au développement durable. La **vie de notre réseau** également, basée sur le rayon d'action opérationnel de nos adhérents en Nouvelle-Aquitaine, fut marquée par de belles dynamiques collectives, passionnantes à vivre et à (faire !) partager.

**Éducation**, car le GRAINE contribue à accompagner ses adhérents au développement et à la consolidation de leurs pratiques pédagogiques PAR et POUR le Vivant.

**Vie de réseau**, car il contribue à créer du lien, des synergies et, par l'intelligence collective, des projets multi-partenariaux à plusieurs échelles, plusieurs dimensions.

Forte de son projet associatif revisité en 2020, l'activité du GRAINE s'est affirmé autour de ses 3 projets phares - L'école dehors / dynamique Sortir, Mon Territoire au Fil de l'Eau et les partenariats associations-entreprises - lui assurant un ancrage stable au sein du réseau et une certaine visibilité sur son avenir à moyen terme.

Enfin, un DLA en management opérationnel s'est mis en place fin 2021 pour renforcer les capacités de ses salariés ainsi que de ses élus, en vue d'assurer un modèle économique viable.

Au regard de l'actualité planétaire politique et environnementale préoccupante, notre mission est plus que jamais déterminante pour mobiliser chaque citoyen que nous sommes. C'est ainsi que nous appelons de nouvelles personnes ressources à rejoindre le GRAINE Poitou-Charentes pour porter encore plus haut et encore plus loin l'EEDD, afin de répondre avec pragmatisme aux enjeux relatifs à la transition écologique de notre société.

**Eva-Maria DAUTRY-AUTIN**, Co-Présidente  
**Catherine DÉRET**, Co-Présidente

# INTRODUCTION



Depuis 30 ans, **le GRAINE Poitou-Charentes** (Groupe Régional d'Animation et d'Initiation à la Nature et à l'Environnement) assure la mise en réseau et la coordination de l'action de ses adhérents (associations, collectivités, entreprises, établissements scolaires, enseignant.e.s, animateur.rice.s...), impliqués dans l'éducation à la nature et à l'environnement et aux transitions écologiques partout et pour tous. Reconnu des partenaires institutionnels, ses principales missions sont : la rencontre entre

les acteur.rice.s, l'échange d'informations, de savoirs et compétences, la veille et la recherche pédagogique ainsi que la co-construction de projets collectifs. Le GRAINE s'attache à promouvoir et faire progresser l'Éducation à la Nature et à l'Environnement pour un Développement Sostenible (ENEDS), dans le respect des valeurs et principes de l'éducation populaire, des droits culturels, l'inclusion, la parité, l'ouverture d'esprit et la prévention de toutes discriminations.

## \* Les Administrateurs et membres du Bureau

**Julie AGUESSEAU**  
Administratrice -  
Individuelle - 86

**Walter BYROTHEAU\***  
Membre du Bureau -  
Individuel - 19

**Stéphane COLSENET\***  
Secrétaire Général -  
Individuel - 79

**Cassandre FAUGEROUX**  
Administratrice -  
Individuelle - 86

**Karine FAYAUD**  
Administratrice -  
Individuelle - 41

**Frédéric LASSALLE**  
Administrateur -  
Individuel - 86

**Barbara PUAUD**  
Administratrice -  
Individuelle - 79

**Fabienne BEAUZILE**  
Administratrice - Les petits  
débrouillards NANO - 17

**Agnès CALÈS**  
Administratrice -  
CPIE Seuil du Poitou - 86

**Eva-Maria DAUTRY-AUTIN\***  
Co-Présidente - Terdev - 17

**Fabrice DEFIENNE**  
Administrateur - Centre de  
Cheusse - 17

**Catherine DERET\***  
Co-Présidente - Cycleum  
Conseils - 86

**Benoît MONADIER**  
Administrateur -  
Les Jardins Respectueux - 16

*\*Membres du Bureau*

## \* L'équipe



Marie MAZENS, Alexiane SPANU, Antoine BOUET

**Alexiane SPANU**,  
Animatrice de réseau  
Coordinatrice de  
la structure et des  
partenariats, animation  
des thématiques Sortir !  
et Classe Dehors.

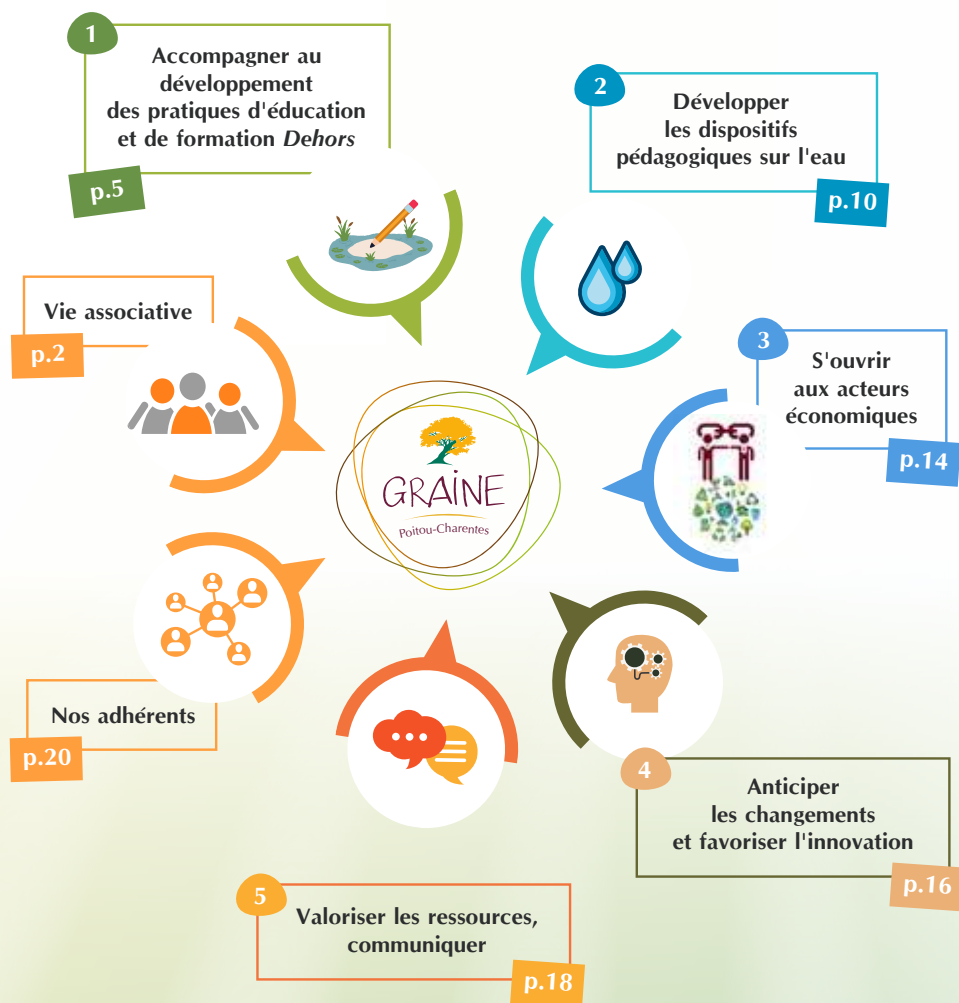
**Antoine BOUET**,  
Gestionnaire associatif  
Suivis comptable et  
financier, secrétariat et  
administration, appui à  
la vie associative.

**Christophe MALVAULT**, jusqu'en février 2021,  
remplacé à partir d'avril 2021 par Marie MAZENS,  
Animatrice de réseau / Chargée de communication et  
vie associative, animation des thématiques Eau et lien  
avec les entreprises.



# LA VIE ASSOCIATIVE

## Grands axes du Projet Associatif



## Les temps forts de la vie associative

### \* Quelques chiffres clés

Les adhésions 2021

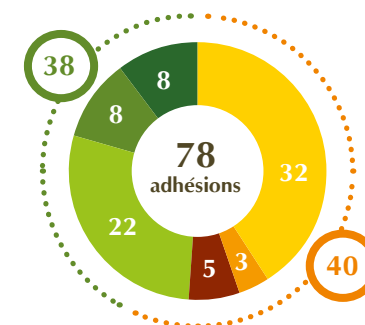
↗ 16,5 %

→ 40 structures (dont 7 nouvelles) :

- 32 associations (5 nouvelles),
- 3 collectivités,
- 4 établissements scolaires
- et 1 micro-entreprise de formation

→ 38 individuels (23 nouveaux) :

- 22 enseignants (17 nouveaux),
- 8 professionnels de l'EEDD
- 8 autres



### \* Les dates clés

- **Assemblée Générale Ordinaire** le 25 juin 2021 au Bois de St Pierre à Smarves (86),
- suivie d'une **Assemblée Générale Extraordinaire** convoquée pour introduire la modification des statuts et particulièrement **l'objet social de l'association**. Finalités : conformité avec notre projet associatif et harmonisation avec notre écosystème territorial et le tissu de nos partenaires notamment institutionnels.
- une "visio-galette" en janvier pour les adhérents
- 5 réunions du **Conseil d'administration** (mars, 2 en juin, août, octobre)
- 3 réunions du **Bureau** (avril, septembre, novembre)
- 4 réunions de diagnostic pour le **DLA** (Dispositif Local d'Accompagnement)



### \* Contributions volontaires significatives

- 353h de bénévolat, soit environ 0,2 ETP, valorisées à hauteur de 7 734 €
- La **Mairie de Poitiers** continue de mettre à notre disposition des locaux situés dans l'école Coligny-Cornet, valorisés à hauteur de 24 400 €. Ils abritent à la fois le centre de Ressources ainsi que les bureaux de l'équipe salariée.

## \* Les Partenariats

### Les partenariats structurants financiers et opérationnels



Région Nouvelle-Aquitaine

DREAL Nouvelle-Aquitaine

Fonjep



Fondation Léa Nature  
1% for the Planet

FRENE (ex Réseau  
École et Nature)



Ifrée

Rectorat et les DSDEN  
de l'Académie de Poitiers

Agence de l'Eau  
Adour-Garonne



Terra Symbiosis

DRAJES

### Les représentations



CESER Nouvelle-Aquitaine

ARB Nouvelle-Aquitaine

Mouvement  
Associatif  
Nouvelle-Aquitaine



Comité de Pilotage  
Académique E3D

## Le GRAINE y était...

5 au 8 janvier

Rencontres Nationales Sortir ! (Visio)

7 janvier

Présentation du projet de Tous dehors France et échanges (Visio)

13 janvier

Rencontre LPO Poitou-Charentes (Poitiers - 86)

2 mars

Rencontre Ligue de l'Enseignement des Deux-Sèvres (La Garette - 79)

16 mars

Réunion de co-design pour les Rencontres ECORCE (Visio)

24 mars

Webinaire de Pascal Galvani "Pour une pédagogie des moments de réussite : les processus d'auto-éco-formation" - SupAgro Florac (Visio)

9 avril

Rencontre de Sylvie Houte, Chercheuse au CNRS à Chizé (Visio)

21 avril

Entretien sur le Projet des Bois de St Pierre de la Ville de Poitiers (Poitiers - 86)

30 avril

Échanges avec Moïna Fauchier Delavigne, L'enfant dans la Nature (Visio)

26 mai

Séminaire 1 national sur la Recherche Action Participative "Grandir avec la Nature" (Visio)

04 juin

Conférence de Presse des acteurs du Guide "Sorties Nature 2021 de la Vienne" (Lac de St Cyr - 86)

16 juin

Échanges avec la Fondation Léa Nature (Visio)

28 juin

Échanges avec Moïna Fauchier Delavigne, L'enfant dans la Nature (Visio)

29 juin

Bilan et perspectives de la Coalition Citoyenne Classe dehors (Visio)

03 juillet

Assemblée Générale de création du Tiers-Lieu La Caserne (Poitiers - 86)

07 au 10 juillet

Séminaire 2 national sur la RAP "Grandir avec la Nature" (Lozère - Ste Colombe de Peyre - 48)

31 août

Journée pédagogique de la Ville de Poitiers (Bois de St Pierre, Smarves - 86)

2 septembre

Échanges sur la Classe dehors avec Laurent Marien, Rectorat de Poitiers (Visio)

3 septembre

Rencontre et échanges avec l'Association KURIQZ (Poitiers)

8 septembre

Réunion avec la Ville de Poitiers sur la politique Éducation Nature (Poitiers - 86)

10 septembre

. Comité académique partenarial E3D -

14 septembre

Éducation Nationale (Poitiers - 86)  
. Séminaire "Contribution à la construction du projet Bois de St Pierre" - Mairie de Poitiers (Smarves, Bois de St Pierre - 86)

21 septembre

Rencontre d'enrichissement - "Déclics Responsables" DREAL NA et Ifrée (Visio)

24 septembre

Rencontre et échanges avec la Fondation d'entreprises Libellud (Poitiers)

23-24 septembre

Présentation du projet de Feuille de route de l'ESS de Grand Poitiers (Poitiers - 86)

27 septembre

Journées des Réseaux EEDD avec le FRENE (Paris - 75)

1<sup>er</sup> octobre

Réunion de présentation du GRAINE Poitou-Charentes à notre nouveau référent régional ENEDS Région Nouvelle-Aquitaine (Poitiers - 86)

06 octobre

Lancement régional de la Fête de la Science (Sanxay - 86)

08 octobre

. Forum et Remise des Certifications Académiques E3D de l'Éducation Nationale (Futuroscope - Poitiers - 86)  
. Comité de Pilotage Projet DEMAIN, DRAJES N-A (Veyrac - 87)

12 octobre

Lancement de la nouvelle Édition de la revue régionale "L'Actualité Nouvelle-Aquitaine" (Poitiers - 86)

15 novembre

Assemblée Générale de l'Association Générale des Enseignant.e.s des Écoles Maternelles AGEEM VIENNE (Buxerolles - 86)

30 novembre

. Webinaire de présentation Plan Régional Santé Environnement 4 (Visio)

02 décembre

. Séminaire sur le financement des Associations par l'Ordre des Experts Comptables (Niort -79)

04 décembre

Conseil d'administration de l'Ifrée (Granzay -79)

06 décembre

Rendez-vous annuel Bilan et Perspectives avec la Région Nouvelle-Aquitaine (Visio)

08 décembre

Journée Académique de l'AGEEM (Bois de St Pierre, Smarves - 86)

Journée "Éducation pour tous" les acteurs du Parc Naturel Régional du Marais Poitevin (Magné - 79)

. Présentation publique des premiers cahiers thématiques AcclimaTerra "Les Plans d'eau face aux changements climatiques" et "Numérique et environnement" - Région Nouvelle-Aquitaine (Bordeaux -33)  
. Séminaire national des animateurs LPO (Visio)

# LES ACTIONS 2021

## Accompagner au développement des pratiques d'éducation et de formation *Dehors*

\* La Dynamique SORTIR : encore plus de sens ...



### Dynamique SORTIR

La Dynamique SORTIR rassemble des personnes et des structures souhaitant développer les pratiques éducatives et les formations dehors, en lien avec la nature.



Notre Dynamique Sortir régionale a été lancée en 2018 par la 1ère édition des Rencontres Sortir et les 1ers Ateliers de l'Éducation à l'Environnement "Sortir avec de jeunes enfants".

Elle se nourrit de la Dynamique Sortir nationale, animée depuis 2008 par le Réseau Français de l'Éducation à la Nature et à l'Environnement (FRENE, Ex- Réseau École et Nature).

La spécificité de notre dynamique Sortir régionale se caractérise par l'intensité du partenariat entre acteurs de l'enseignement (public et privé) et acteurs de l'Éducation à l'Environnement. En France, le territoire picto-charentais est pionnier dans les pratiques de Classe dehors.



La 3<sup>ème</sup> édition des Rencontres SORTIR, enfin réalisée sur le terrain !

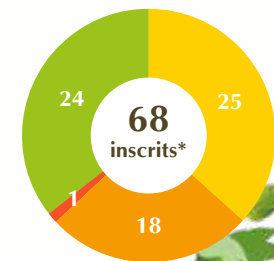
### Une édition difficile du fait du contexte sanitaire ...

Le contexte sanitaire a obligé à de nombreuses adaptations, à beaucoup de persévérance et de détermination. Prévues initialement en novembre 2020 puis reportées en mars 2021, la 3<sup>ème</sup> édition des Rencontres SORTIR a finalement eu lieu les 27 novembre et 1<sup>er</sup> décembre 2021, au Centre de Loisirs de Cheusse (Ste Soulle - 17).

### ... mais qui a d'autant plus de sens

Ces rencontres de terrain, sur le superbe site nature de Cheusse Loisirs, ont démontré de manière encore plus criante toute leur valeur : les occasions de se rencontrer et se former sur le terrain ont été drastiquement réduites en 2020 et 2021. Or les besoins de co-formation, eux, ont augmenté, la crise sanitaire ayant mis en exergue les besoins de nature.

### Participants et inscriptions Rencontres SORTIR 2021



- 25 participants du secteur EEDD
- 18 participants de l'enseignement
- Autre
- 24 annulations de dernières minutes





### Des Rencontres de terrain, réalisées à 99 % dehors :

Ces Rencontres sont organisées en accord avec notre Charte et **notre vision d'une EEDD concrète et cohérente**. En plein hiver, seul, un repas de midi a été pris en intérieur par une partie du groupe. **Le mercredi, 100 % de la journée a été effectuée dehors.**

Pour certains, cela a été l'occasion d'expérimenter le froid et de tester de nouveaux équipements ! Pour nous, organisateurs, l'enjeu était de proposer une expérience riche qui donne l'envie aux participants de continuer en autonomie ou en faisant appel à une structure spécialisée identifiée pendant les Rencontres.

Les repas étaient végétariens. Ils ont été cuisinés sur place, avec des produits locaux de saison et si possible, issus de l'agriculture biologique.

Nous avons mis en œuvre : **pédagogies actives, expérientielles et animation de groupe. Nous avons eu une attention particulière aux personnes et à la mise en réseau.**

**Le programme a été co-construit** avec le groupe d'organisation, associant différents acteurs d'horizons variés, à l'échelle locale ou régionale :

- Course d'orientation ludique à la découverte de l'escargot
- Traces et indices : approches naturalistes, ludiques, littéraires et artistiques
- Les Clubs Nature
- La Classe dehors
- Les séjours, mini-camps et classes de découverte
- Jeux coopératifs dehors

### Co-organisateurs, avec le GRAINE Poitou-Charentes :

- Centre de Cheusse Loisirs (17)
- Groupe Ornithologique des Deux-Sèvres
- Direction des Services de l'Éducation Nationale des Deux-Sèvres
- Le Relais de la Moulinette (17)
- Nature Environnement 17

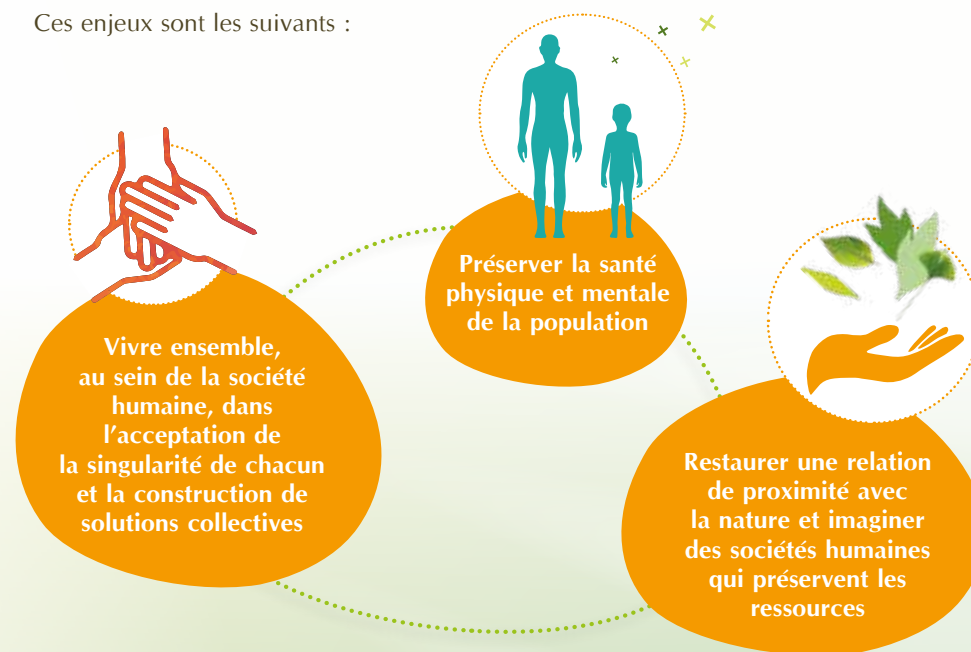
### Ont apporté leur contribution, avant ou pendant les Rencontres :

- Bêta-Pi (79)
- Minute Papillon (86)
- OCCE 79
- Nadia Lienhard (enseignante - 17)
- Association À dos de libellules (17)
- CD17
- Communauté d'Agglomération de La Rochelle (17)

### \* Classe Dehors

La classe dehors est une **manière concrète d'agir** et d'être à la **hauteur d'enjeux majeurs de notre société occidentalisée actuelle.**

Ces enjeux sont les suivants :



La classe dehors permet notamment :

- de mettre le corps en mouvement,
- de créer des situations de coopération beaucoup plus spontanées qu'en classe,
- de donner du sens aux apprentissages,
- de créer une relation sensible avec l'environnement de proximité,
- de laisser de l'autonomie aux enfants
- ...

### Définition partagée et internationale de l'école dehors :

Enseigner dehors – Outdoor learning désigne une pratique d'enseignement qui se fait de manière régulière dans l'espace naturel et culturel proche de la classe, de manière interdisciplinaire et en travaillant l'ensemble des domaines d'apprentissage de l'école.

### Nos actions 2021 contribuent à :

- faire connaître la pratique de Classe dehors
- aider au démarrage des enseignants et des éducateurs à l'environnement dans l'accompagnement de ces pratiques
- soutenir les enseignants déjà engagés dans la pratique et nourrir des réflexions pédagogiques plus avancées
- faire reconnaître la place des associations d'EEDD comme partenaires essentiels au développement de ces pratiques et comme partenaires de l'école
- transmettre notre expérience auprès de nos partenaires et réseaux à l'échelle nationale
- former et informer les formateurs de l'Éducation Nationale et les Inspecteurs

### Consolidation de notre action au niveau institutionnel :

- Formation et information auprès des formateurs de l'Éducation Nationale et des Inspecteurs
- Webinaire avec le Rectorat
- Présentation au comité de pilotage Académique de labellisation E3D
- Inscriptions de nouvelles formations au Plan Académique de Formations pour 2021 - 2022



### Notre expertise reconnue et sollicitée :

- 2 webinaires à l'échelle nationale avec Canopé, l'AGEEM, Faire École Ensemble, l'enfant dans la nature...
- Formation des agents de la Ville de Poitiers
- Conférence au séminaire national des animateurs de la LPO
- Préparation des Rencontres Sortir nationales

### Ainsi, en 2021 nous avons :

- poursuivi l'information et la formation sur la Classe dehors auprès de différents publics
- poursuivi la production et la mise à disposition de ressources (Cf. p.18-19)
- développé les accompagnements
- participé à faire reconnaître la pratique
- alerté sur les besoins financiers spécifiques des associations pour les accompagnements individualisés notamment
- engagé les prémisses d'une réflexion sur la végétalisation des cours de récréation au sein du réseau régional



## Groupe Départemental partenarial Classe dehors Deux-Sèvres (GD 79)

Date de création : 2020

**Unique en France**, notre Groupe Départemental Classe dehors est **spécifique par sa dimension partenariale avec les associations d'Éducation à l'Environnement.**

**Direction des Services Départementaux  
de l'Éducation Nationale des Deux-Sèvres**  
(DSDEN 79)



**GRAINE Poitou-Charentes**  
**Réseau d'Éducation à l'Environnement**  
Depuis 1991

*\*Participant au dispositif "la Nature à notre porte",  
coordonnée par Poitou-Charentes Nature (2017-2022)*

**Conseillers Pédagogiques Départementaux (CPD)**  
langues vivantes, EDD, maths, Arts plastiques, école  
inclusive, EPS

**Crystèle Ferjou**  
CPD Arts Plastiques  
**Coordinatrice du Groupe Départemental  
Classe Dehors / Depuis 2020**

**Dynamique Sortir ! régionale** depuis 2017

**Groupe Ornithologique  
des Deux-Sèvres (GODS)\***  
Adhésion structure

**CPIE de Gâtine Poitevine**  
Adhésion structure

**Crystèle Ferjou\***  
Adhésion individuelle

**Deux-Sèvres Nature Environnement\*** Adhésion structure

### Éléments marquants de 2021 :

- **Réalisation partenariale d'une formation de formateurs** de l'Éducation Nationale et de l'INSPE (Inspecteurs, Conseillers Pédagogiques, Maître-Formateurs, Référents numériques...), ouverte aux partenaires du département. Février et septembre 2021 à l'IFFCAM - 30 participants
- Notre Groupe Départemental accueille un **nouveau membre** à la suite de la formation de formateurs : Julien Gadolet, **Conseiller Pédagogique Départemental École Inclusive**. Nos horizons de travail sur la Classe dehors s'ouvrent encore ...

- **Avec la chercheuse Aurélie Zwang, analyse du fonctionnement** de notre Groupe sous l'angle du "partenariat apprenant", notion développée par Yannick Bruxelles, (co-présidente du GRAINE Poitou-Charentes dans les années 90-2000). Cette analyse a contribué à l'élaboration d'une communication au Colloque "L'école du XXI<sup>ème</sup> siècle" à Cergy-Pontoise.



## Groupes d'échanges en visio

### Nouveauté 2021 :

### Les groupes d'échanges "Classe dehors" en visio !

Ils sont issus :

- de nos expérimentations numériques pendant les confinements
- de demandes d'enseignants de maintenir le lien après l'atelier de l'EE réalisé à Coutières
- de notre volonté d'un accompagnement et d'une mise en réseau qui s'inscrive dans la durée

Ces moments d'échanges, en visio, viennent compléter les autres ateliers et rencontres proposés sur le terrain, qui sont indispensables.

Il existe deux groupes :

le groupe pour les Cycles 1

le groupe pour les Cycles 2 et 3

### Pour qui ?

Personnes ayant déjà commencé la pratique de Classe dehors, en cycles 1, 2 ou 3, en Nouvelle-Aquitaine

### Comment ?

Le groupe d'échanges se déroule pendant 1h, en visio. Il y a 6 rendez-vous dans l'année, plutôt en fin de chaque période.

La parole est laissée aux enseignant.es autour de réussites, questionnements ou problèmes rencontrés en Classe dehors. Le groupe vient en soutien des problématiques individuelles. Des travaux en sous-groupes sont possibles.



## \* Ateliers de l'Éducation à l'Environnement Dehors

Les Ateliers de l'EE sont des **rendez-vous d'une journée** visant le **développement collectif des compétences par l'échange** entre praticiens de diverses sphères d'acteurs : échange de pratiques, réflexions collectives, présentation d'outils pédagogiques...

Les sujets abordés, la dynamique de co-formation, la rencontre entre acteurs, les démarches originales mises en œuvre font toute la richesse de ces ateliers.

### 3 Ateliers de l'EE Dehors réalisés en 2021, sur le terrain :

**"Dehors avec des cycles 2 et 3"** : le 23 janvier, au CPIE de Gâtine Poitevine, à Coutières (79)

**"Faire Classe dehors"** :

- le 6 février, à l'école Libération à Rochefort (17)
- le 23 octobre, à l'école de Bords (17)

### Co-organisatrices :

Crystèle Ferjou, DSDEN 79

Valérie Lebarbier et Marion Escalle, CPIE de Gâtine Poitevine

Lucille Grizeau, Nature Environnement 17

Anne-Sophie Mureau, Nadia Lienhard, Marlène Porrot et Nadège Sennavoine, enseignantes

Alexiane Spanu, GRAINE Poitou-Charentes

**52 participants**, essentiellement enseignants et éducateurs à l'environnement



# Développer les dispositifs pédagogiques sur l'eau

Parce que l'eau est une ressource toujours plus sensible et qu'elle constitue un enjeu d'Éducation à l'Environnement majeur...



## \* Mon Territoire au Fil de l'Eau (MTFE)

### Rappel et clés de compréhension :

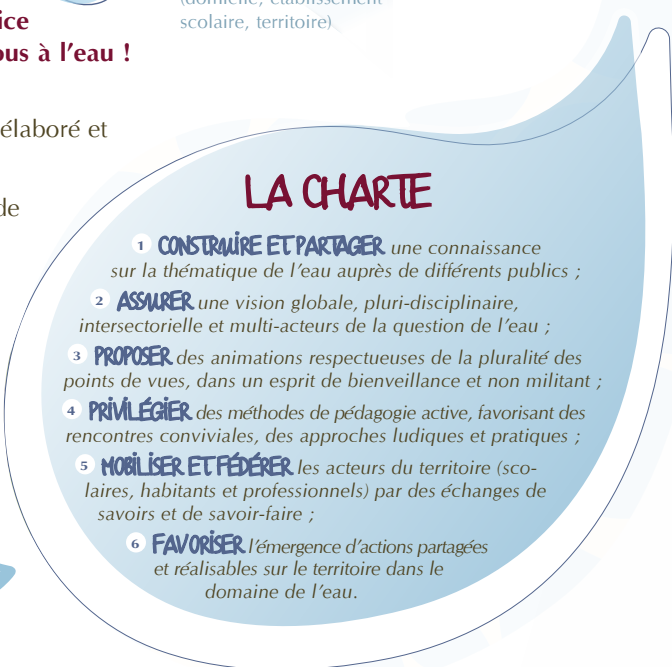
MTFE est un dispositif éducatif sur l'eau, à destination des scolaires et du grand public. Il vise à préserver la qualité de la ressource et des milieux aquatiques, créer du lien entre les acteurs d'un même territoire, accompagner aux changements de pratiques, selon 3 axes structurants essentiels :



Il est le fruit d'un partenariat élaboré et actif entre :

- les collectivités en charge de la gestion de l'eau
- les acteurs locaux de l'Éducation à l'Environnement vers un Développement Durable
- le GRAINE Poitou-Charentes, chargé de la coordination.

MTFE s'appuie sur sa charte des valeurs :

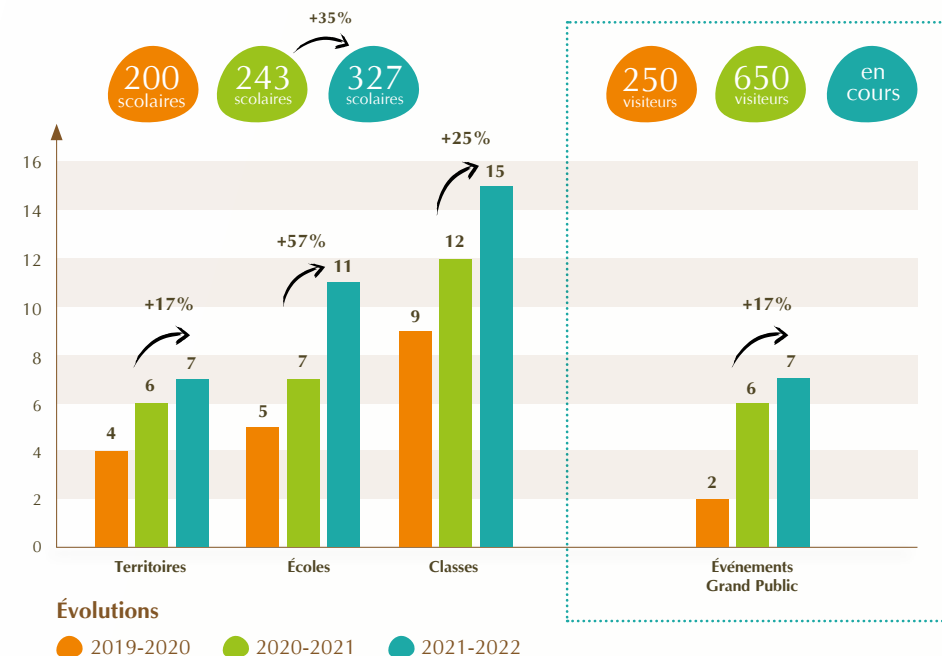


Il bénéficie notamment du financement de :



En 2021, le GRAINE Poitou-Charentes coordonne 2 programmations : la clôture du dispositif 2020-2021 et le lancement de celui de 2021-2022.

### Le déploiement régulier du dispositif MTFE se poursuit :



## Bilan du dispositif 2020-2021 :

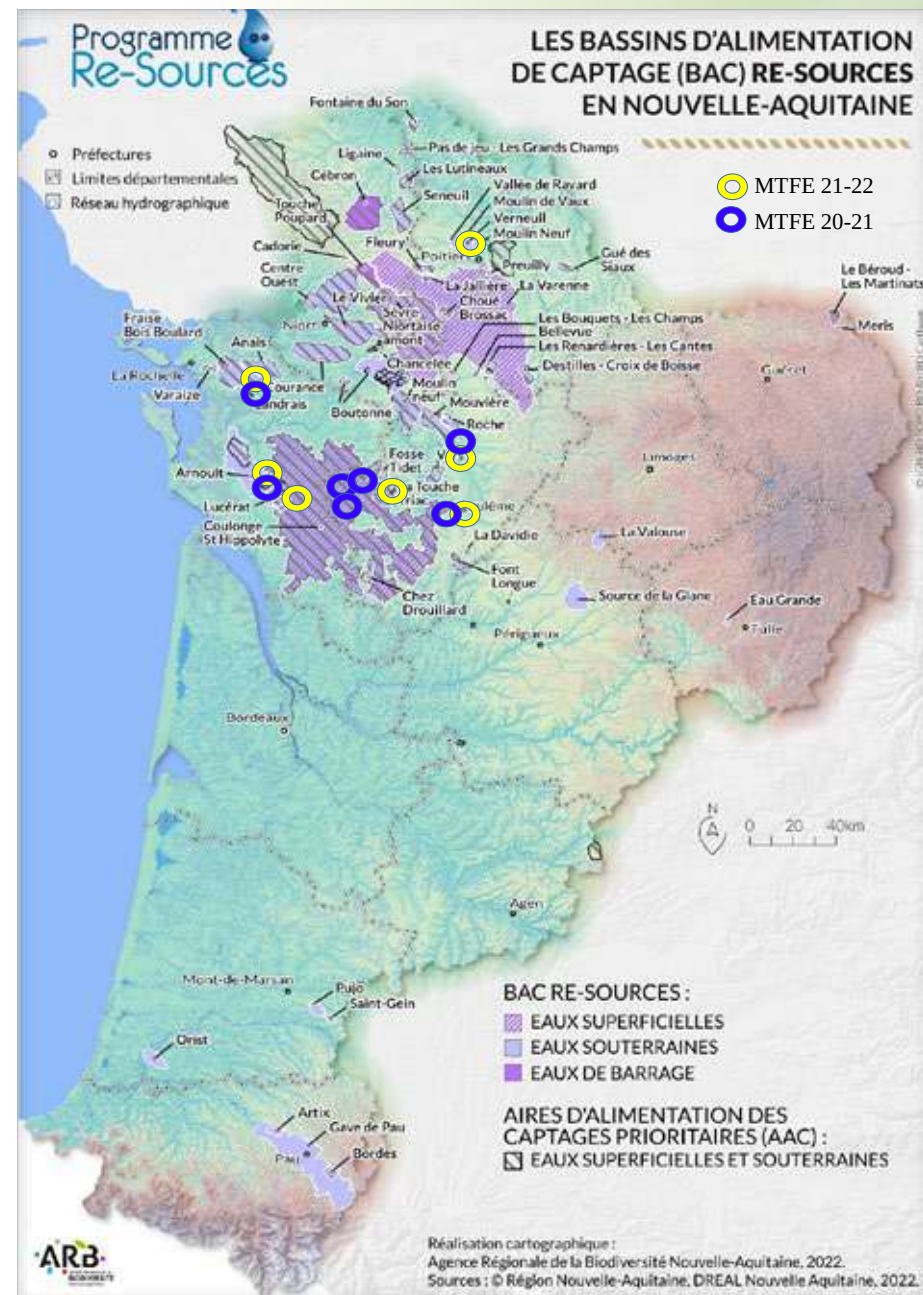
Si la crise sanitaire a de nouveau eu un impact avéré sur les réalisations, celles-ci se sont toutefois inscrites à peine en-deçà de la programmation prévue.

- Les **modules scolaires** ont été plutôt épargnés et 12 classes ont bénéficié de l'accompagnement MTFE (versus 14 "programmées").
- Les **modules Grand Public** ont été les plus impactés avec plusieurs reports de dates et une mobilisation plus souvent en demi-teinte, malgré les efforts de communication pour faire face aux contraintes sanitaires imposées. In fine, 6 modules grand public ont effectivement eu lieu (vs 8 prévus) : 3 Balades et 3 Ateliers (dont 1 hérité du dispositif 2019-2020). L'une des balades sur le secteur de Grand Cognac a évolué en une journée de sensibilisation des agents et élus de la collectivité avec visites et ateliers, ce qui s'est avéré très porteur et intéressant. Une seule balade a été annulée dans le nord ouest Charente, en raison du COVID, sans report possible.

### À retenir

- MTFE reçoit un **accueil très positif** des bénéficiaires, particulièrement exprimé lors des modules scolaires, car il répond à des problématiques fortes de manière qualitative, riche et ancrée dans chacun des territoires. Malheureusement, depuis 2 ans, la portée des modules grand public est pondérée par la crise sanitaire, le maître mot restant donc **ADAPTABILITÉ** de tous !
- L'appui sur la **Charte des valeurs MTFE**, le caractère régional de la **coordination globale** et la structure pédagogique solide visant la préservation de la ressource eau doivent être les piliers à rappeler, en toute objectivité et sans parti pris, lors des actions et interventions menées, en cas de remise en question.
- **Une évolution territoriale à prendre en compte pour la poursuite du déploiement de MTFE** : certains gestionnaires de l'eau (collectivités, syndicats ...), souhaitent prendre leur part dans l'action de préservation de la ressource et ainsi piloter leurs propres dispositifs locaux, à une échelle parfois différente de celle de MTFE (volume d'actions, qualification géographique et éligibilité des territoires à enjeu "eau"...). **Un cycle de réunions démarre donc pour envisager un cadre de fonctionnement compatible financièrement et techniquement.**

## Carte Re-sources Bilan 2021





## Le dispositif 2021-2022

### Les acteurs et partenaires s'étoffent encore en 2021

- **Partenaires** : Région Nouvelle-Aquitaine, DREAL Nouvelle-Aquitaine, Éducation Nationale Académie de Poitiers (DSDEN 16, 17 et 86), Fondation Léa Nature - 1% for the planet, Départements de la Charente et de la Vienne,
- **Structures Gestionnaires de l'Eau et financeurs** : Agence de l'Eau Adour-Garonne - Programme Re-Sources, Charente Eaux, EPTB Charente, SIAEP Nord Ouest Charente, Syndicat du Bassin Versant du Né, Eau 17, Eaux de Vienne - Siveer, Grand Cognac, Grand Angoulême, Ville de La Couronne, Civraisien en Poitou et Civray
- **Acteurs de l'EEDD** : Les Petits Débrouillards Nouvelle-Aquitaine Nord (16 et 17), Les Jardins Respectueux, Charente Nature, Nature Environnement 17, Terdev, Minute Papillon, CPIE Val de Gartempe.

### NOUVEAU

#### En 2021, MTFE s'implante en Vienne !



Le dispositif Mon Territoire au Fil de l'Eau poursuit son déploiement sur le Bassin Versant de la Charente. Il fait son entrée dans le **sud Vienne**, sur le territoire du **Civraisien**. De nouveaux partenariats sont donc noués avec le **syndicat Eaux de Vienne - Siveer** et **2 structures d'EEDD** pour d'une part accompagner les scolaires de 2 écoles et organiser la Balade au Fil de l'Eau destinée au Grand Public, d'autre part.



### À retenir en 2021

- **Un cycle de réunions du COPIL et du comité technique, initié pour réfléchir à l'évolution du dispositif Mon Territoire au Fil de l'Eau** : prendre en compte les besoins de développement local, les contraintes financières tout en conservant la qualité pédagogique de MTFE. En parallèle, les moyens de coordination du dispositif ne sont pas extensibles et doivent donc pouvoir se concentrer sur les nouveautés. *Une 1<sup>ère</sup> traduction* : l'animation de 4 modules scolaires **"en direct"** entre 2 associations d'EEDD et Grand Cognac, selon les conditions techniques et financières prévues par MTFE.
- **3 nouveaux territoires investis** : le sud Vienne d'un côté et en Charente-Maritime le Bassin Versant du Lucérat (Saintes). En Charente, l'implantation sur Grand Angoulême s'est concrétisée également.
- **La difficulté à trouver les modules scolaires en Charente-Maritime** : un important retard pris au démarrage, faute d'avoir pu diffuser l'offre du dispositif auprès des enseignants. L'organisation spécifique des services de la DSDEN17 et la relance des agréments des structures et des animateurs (interventions de plus de 3h) dans le département ont contribué à cette difficulté. Finalement, l'effet réseau des animateurs d'EEDD et le maillage d'Eau17 ont permis de trouver toutes les classes.



## \* Eau, Jeunes et Territoires (EJT)

### Présentation

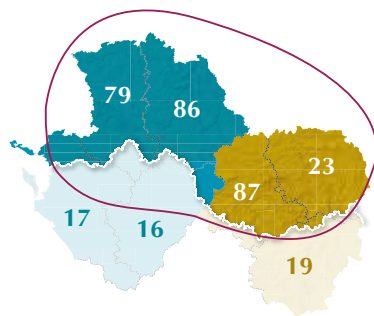
Le projet « Eau, Jeunes et Territoires » est porté par l'Ifrée, coordonné sur le terrain par le GRAINE Poitou-Charentes et le CPIE Pays Creusois et financé par l'Agence de l'Eau Loire-Bretagne et la Région Nouvelle-Aquitaine. Son bassin d'action porte donc sur les territoires suivants (Cf. carte ci-dessous).

### Principe

- susciter des **projets éducatifs sur la thématique de l'Eau** au sein de structures d'accueil des **publics jeunes** hors temps scolaire (centres de loisirs, clubs sportifs, etc.),
- en apportant un accompagnement méthodologique sur le montage de projets.

**Particularité !** C'est bien le temps de réflexion et de conception qui est ciblé et financé dans EJT !

**Un réseau dans le réseau de l'EEDD :** des outils de suivi, des outils de communication, un intranet dédié (<https://ifree3.xyz/EJT>), des rencontres périodiques pour échanger, partager, progresser, trouver des ressources, lever les difficultés,...



Après avoir reconstitué en 2020 un réseau de structures d'EEDD sensibilisées et intéressées par ce dispositif, les objectifs en 2021 étaient de faire émerger 3 à 4 projets d'accompagnement, sur notre territoire.

Toutefois, l'impact de la crise sanitaire a été particulièrement pesant puisque tout le 1<sup>er</sup> semestre n'a pas pu être exploité pour initier des projets. En effet, que ce soit les structures d'EEDD ou les structures à accompagner, toutes ont dû se mobiliser entièrement pour faire face à leurs activités propres et tenir des engagements d'animation dans un temps restreint.

En outre, le changement de coordinateur d'EJT au sein du GRAINE Poitou-Charentes a également impacté le démarrage du programme sur cette même période.



### Bilan 2021 :

- **L'Écomusée du Montmorillonnais** a concrétisé l'accompagnement des animateurs de la Maison des Jeunes et de la culture de Montmorillon. Le projet co-construit combine la découverte du patrimoine de la ville et son lien avec l'eau, au travers de la construction d'un jeu de piste urbain, durant les vacances de la Toussaint.
- **Cellule de coordination**
  - ▶ Des liens réguliers et suivi des structures EEDD déjà engagées ou prochainement engagées, pour acculturer au dispositif EJT et déclencher des projets à courts ou moyens termes, recueillir des freins identifiés.
  - ▶ Évolution du cadre du dispositif : convention sur 12 mois et non plus sur l'année civile, refonte de la fiche projet.
- **Les 2<sup>èmes</sup> Rencontres Virtuelles - décembre 2021** : 8 structures des territoires Poitou-Charentes et Limousin réunies, dont 2 non impliquées dans EJT.  
**Objectifs :** mise en réseau et interconnaissances, présentation des projets en cours ou en devenir, atelier de capitalisation sur le processus de l'accompagnement, préfiguration des projets 2022.



# S'ouvrir aux acteurs économiques

Initié en 2020 et inscrit dans le projet stratégique du GRAINE Poitou-Charentes, la volonté du réseau est de développer des actions d'Éducation à l'Environnement vers des publics toujours plus larges et notamment les acteurs économiques.

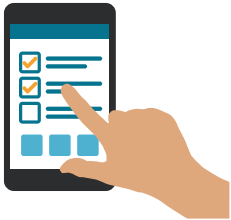
Ce projet doit répondre à 3 ambitions :

Créer des **partenariats** avec des entreprises volontaires : **prestations** de sensibilisation des salariés et conduite de changements durables.

Accompagner les acteurs de l'EEDD à la **consolidation de leur modèle économique et la diversification** de leurs ressources financières : **mécénat**.

S'inscrire dans les **valeurs** constitutives du GRAINE PC, « **l'EE est l'affaire de tous** » et s'adapter à la **pluralité** de ses adhérents : assoc., collectivités, micro-entreprises, coop...

## \* Enquête sur les liens entre nos adhérents et les entreprises



L'enquête en ligne administrée fin 2020 auprès des 35 structures adhérentes du GRAINE, a été complétée en 2021 de quelques entretiens avant la diffusion de ses enseignements au sein du réseau. Rappel : interroger et qualifier leurs expériences avec des entreprises, leur intérêt pour développer des liens et sous quel format. (Taux de réponse : 51% avec 18 réponses pour 15 structures adhérentes).



## Synthèse générale de l'enquête :

- La thématique « liens entreprises / associations d'EEDD » intéresse unanimement nos adhérents, tous les répondants ayant déjà une à plusieurs expériences de partenariats auprès d'entreprises plutôt locales,
  - ▶ principalement dans le cadre de **prestations de services** pour des **actions de sensibilisation**
  - ▶ dans une moindre mesure, dans le cadre d'une réponse à un appel à projets.
- 3 raisons principales relevées :
  - ▶ la **diversification des partenariats, des publics, des ressources financières,**
  - ▶ dans l'objectif de **favoriser des changements de pratiques** au sein des entreprises,
  - ▶ en s'installant dans des **démarches de plus long terme.**
- **Éléments facilitateurs** : **proximité territoriale, partage de valeurs communes,** cadre **gratuit** des interventions
- **Freins** : **méconnaissance mutuelle** des structures et des interlocuteurs, difficulté de pérennisation des actions





## \* Atelier de l'EE "Liens entre associations d'EEDD et entreprises"



L'atelier permet le développement de connaissances et compétences par l'échange et la rencontre d'acteurs de sphères différentes, durant une journée. Il s'est déroulé le 9 décembre 2021, au CPIE de Gâtine Poitevine (Coutières - 79).

Il a **2 orientations, qui répondent aux attentes exprimées lors de l'enquête**, afin de réfléchir collectivement aux liens entre nos structures d'EEDD et les entreprises :

- Éclairages extérieurs sur le mécénat
- Partages d'expériences d'adhérents

**21 inscrits - 18 participants** (3 annulations en raison de la crise sanitaire)

**Origine métiers :** 4 collectivités territoriales et services publics, 14 Éducation à l'Environnement.

### Eclairages extérieurs :

- Mireille LIZOT – [Groupe LEA NATURE](#) - Directrice des Engagements et Communication Institutionnelle : Qu'est-ce qu'une société à mission, ses engagements, son fonctionnement ?
- Patrice GREGOIRE – [DREAL Nouvelle-Aquitaine](#), Chef de Projet "Accélérer la responsabilisation des acteurs économiques" : présentation de la future plateforme régionale Mécénat pour la mise en relations entre offre et demande
- Mathieu CHAVENEAU - [Fondation d'entreprise LIBELLUD](#) – Cofondateur, Directeur exécutif : Les différents types de mécénat - exemples de fonctionnement de fondations - Des pistes pour interagir avec des entreprises → *un échange sera reprogrammé, par manque de temps pour avoir abordé tous les thèmes.*

### Témoignages et expériences d'adhérents :

- Audrey RENAUD - [Les Petits Débrouillards Nouvelle-Aquitaine Nord](#) - Antenne 17 : Appel à projet sur les mobilités durables
- Laurence HIZETTE - [Groupe Ornithologique des Deux-Sèvres](#) : appel à projet "Transition pour la nature" et partenariats avec la MAÏF
- Chloé JEAN et Romain GOURAUD - [CPIE de Gâtine Poitevine](#) : Démarche participative "Engagé pour la Nature" auprès d'entreprises



### Ateliers :

- "Comme si on y était..." : immersion en atelier de sensibilisation aux mobilités douces, comme pratiqué en entreprise
- Un **catalogue idéal** de prestations aux entreprises : initiation d'une réflexion collective combinant à la fois des thématiques d'EEDD (biodiversité, alimentation, mobilités, santé,...), des types de prestations (en partant de l'existant), la valorisation de compétences mobilisables et la place du GRAINE dans ce dispositif.



### À retenir pour la suite

- **Professionnaliser** nos présentations et la valorisation de nos savoir-faire et compétences
- **Identifier** les cibles à démarcher : la demande est potentiellement forte !

## \* Veille et entretiens

Une dizaine d'entretiens ou échanges sur le projet ont été effectués au cours de l'année afin d'enrichir la vision et les perspectives à envisager :

- **Avec les pairs** : adhérents du GRAINE Poitou-Charentes pour leurs expériences, autres GRAINES notamment lors des journées nationales Réseau du FRENE en septembre
- **Partenaires potentiels** : Kurioz, Fondation Libellud, DREAL Nouvelle-Aquitaine et pôle Mécénat régional

# Anticiper les changements et favoriser l'innovation

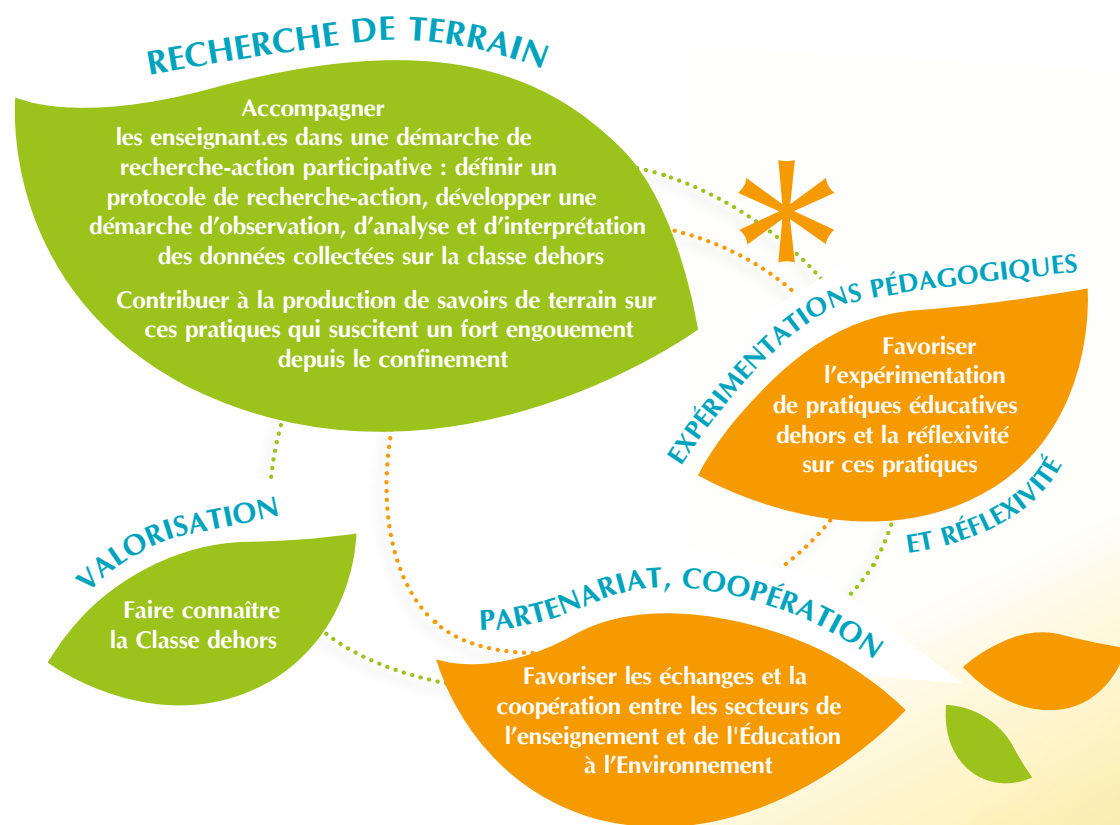
## \* Recherche-action participative "Grandir avec la Nature"

### Poursuite de la Recherche-action participative "Grandir avec la Nature"

La **recherche-action** participative « Grandir avec la nature » associe enseignant.e.s, conseiller.s.ères pédagogiques, praticien.nes de l'éducation à l'environnement et chercheurs.euses. Elle vise à identifier les effets des pratiques pédagogiques scolaires dans la nature sur les enfants.

Elle est animée depuis 2018 à l'échelle nationale par le FRENE (ex Réseau École et Nature). Localement, elle est coordonnée par le GRAINE Poitou-Charentes et porte sur les pratiques de Classe dehors, spécificité territoriale depuis 10 ans.

Les objectifs du projet en Poitou-Charentes sont :



### Déroulé pluri-annuel de la Recherche-Action Participative :

- 1 2017-2018  
Construction du cadre national de la Recherche-Action Participative
- 2 2019  
Construction du cadre de la Recherche-Action Participative en Poitou-Charentes
- 3 Années scolaires 2019-2020 et 2020-2021  
Observations et collectes de données
- 4 À partir de juillet 2021  
Analyse des données locales
- 5 2022  
Méta-analyse à l'échelle nationale
- 6 2022-2023  
Communications finales sur les résultats de la Recherche-Action à l'échelle locale et nationale





## Faits marquants de l'année 2021 :

### Au national :

- Reprise du présentiel pour le séminaire d'été, l'émulation collective bat son plein !
- Vacance de poste au niveau de la coordination nationale pendant 6 mois à partir de juillet.

### Localement :

- L'ensemble des données est collecté, il est temps de passer à la phase de traitement et d'analyse des données.
- Nous mettons au point des méthodes collectives de travail pour faire avancer chacune des recherches. Nous construisons nos ateliers de co-interprétation de données.

## \* Déclics Responsables



Suite à l'élaboration par le GRAINE Poitou-Charentes d'un recueil de ressources, la **DREAL Nouvelle-Aquitaine** et **l'IFRÉE** ont travaillé en 2021 à différents scénarii et outils souples, destinés à générer de l'échange et du retour d'expériences, en vue de créer des leviers d'actions de consommation responsable pour aboutir à « **Déclics Responsables** ».

Il s'agit d'un **parcours pédagogique expérientiel**, visant à « **consommer moins, consommer mieux** », décliné en **4 thématiques** :

- alimentation,
- logement,
- mobilité/transport,
- achats/équipements (« je m'habille » et « je me connecte »)

Le GRAINE Poitou-Charentes poursuit sa contribution au projet et mobilise mi-septembre quelques éducateurs à l'environnement de son réseau, concernés par la consommation : co-organisation avec **l'IFRÉE** d'un **atelier de partage** d'expériences vécues en animation, destiné à **enrichir et éclairer** les 4 thématiques retenues : publics cibles et comportements, sensibilité aux thématiques, architecture et scénographie du parcours, formation et phase test grandeur-nature...

Un prototype du parcours avec test est prévu pour fin 2021, suivi d'une adaptation et un déploiement en 2022.





# Valoriser les ressources, communiquer

Donner de la visibilité aux activités d'EEDD, communiquer au sein du réseau et vers l'extérieur, faciliter les échanges d'information entre adhérents, c'est la mission du GRAINE Poitou-Charentes.

## \* Contributions du GRAINE Poitou-Charentes



- Animation & Éducation - Mai-Juin 2021 - n°282 (Revue OCCE)



- Colloque "L'école primaire au XXI<sup>e</sup> Siècle" - octobre 2021



- Cahiers pédagogiques, juin 2021, N° 570, «Apprendre dehors»

## \* Articles et émissions sur le GRAINE Poitou-Charentes et le réseau Classe Dehors

- Articles Nouvelle République et Centre Ouest du 23 janvier 2021 sur l'Atelier de l'EE Classe dehors au CPIE de Coutières
- Article sur formation de formateurs : <https://www.lanouvellerepublique.fr/deux-sevres/commune/les-chateliers/decouvrir-l-ecole-dehors>
- Poitiers Mag' n° 282 : École Dehors pour l'école Renaudot\* <https://www.grainepc.org/IMG/pdf/poitiersmag282.pdf>



- Reportage AFP à Clavé\* : <https://www.youtube.com/watch?v=YdirywY704U>
- Tribune dans *Libération*\* : [https://www.liberation.fr/idees-et-debats/tribunes/maires-aidez-nous-a-sortir-les-enfants-pour-leur-bien-etre-et-le-notre-20210218\\_7UFCBKW4ENEKZO3GGZIRAAE6CY/](https://www.liberation.fr/idees-et-debats/tribunes/maires-aidez-nous-a-sortir-les-enfants-pour-leur-bien-etre-et-le-notre-20210218_7UFCBKW4ENEKZO3GGZIRAAE6CY/)  
Illustration de la Tribune : La "classe dehors" de Nadia Lienhard\*, à Rochefort.

\* Ces 3 écoles font partie du groupe picto-charentais de Recherche-Action "Grandir avec la nature"



## \* Les outils digitaux au service de la communication

### Les 4 canaux du GRAINE Poitou-Charentes :

Newsletter		Listes de diffusion	
Réseaux sociaux		Site web	

- **L'Infolettre mensuelle du GRAINE Poitou-Charentes :** à destination des adhérents et partenaires. Elle informe sur les projets du GRAINE et des acteurs régionaux mais aussi sur les actualités régionales et nationales en EEDD, les appels à projet, les offres d'emploi,... Un format efficace et opérationnel, qui renvoie sur le site pour en savoir plus. Systématisation de l'envoi en début de chaque mois. **12 numéros diffusés en 2021, auprès de 240 abonnés.**



- **Complémentaires, les listes de diffusion et d'échanges ciblées pour nos adhérents et/ou par projets :** elles permettent la diffusion ciblées d'information telles que des appels à projets ou initiatives, enquêtes, sollicitations ... plusieurs fois par mois.

#### Évolution informatique 2021 :

Nous avons géré la migration des hébergements de nos sites Internet (site du GRAINE et du Centre de Ressources), listes de diffusion et adresses mails. Conjointement à d'autres GRAINEs, nous avons retenu la coopérative **Tadaa (69)**, pour nous accompagner dans la démarche, établir des recommandations et assurer les services, privilégiant ses engagements ESS et environnementaux.

- **Facebook @grainepc :** 307 abonnés fin 2021 (+57%), une moyenne de 50 publications mensuelles, une progression de 51% de "j'aime" pour la page.

C'est pour l'heure le seul réseau social que le GRAINE Poitou-Charentes investit mais de manière très régulière et croissante, grâce à sa portée et sa simplicité d'usage. La ligne éditoriale perdure : veille, partage et/ou création de contenus en lien avec les actus des adhérents, des infos EEDD et institutionnelles, des ressources structurantes.

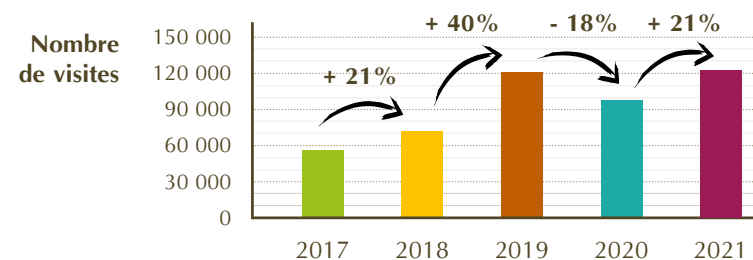


- **Site Internet [www.grainepc.org](http://www.grainepc.org)**



En 2021, dans la continuité des années précédentes, c'est la rubrique "Actualités de l'EEDD" qui concentre l'activité, à la fois de mise à jour et donc de consultation. Les efforts de régularité portent leurs fruits :

**120 000 visites en 2021; ~9 990 sessions de consultation, en moyenne mensuelle : +21% avec le niveau de 2019 retrouvé !**



#### \* Le Centre de Ressources

Le Centre de Ressources du GRAINE Poitou-Charentes est accessible sur rendez-vous, pour nos adhérents comme pour tous les publics (individuels, professionnels, étudiants...) à la recherche de ressources spécifiques à l'environnement.

En novembre, un accueil spécifique avec présentation du centre a été réalisé auprès des BPJEPS Environnement du CPA de Lathus.

9 tables documentaires ont été constituées au service d'événements et/ ou ateliers.



## DEUX-SÈVRES (79)

- Groupe Ornithologique des Deux-Sèvres
- Deux-Sèvre Nature Environnement
- EPI79
- APIEEE
- CPIE de Gâtine Poitevine
- Transibus
- La Bêta-Pi
- Parc Naturel Régional du Marais poitevin

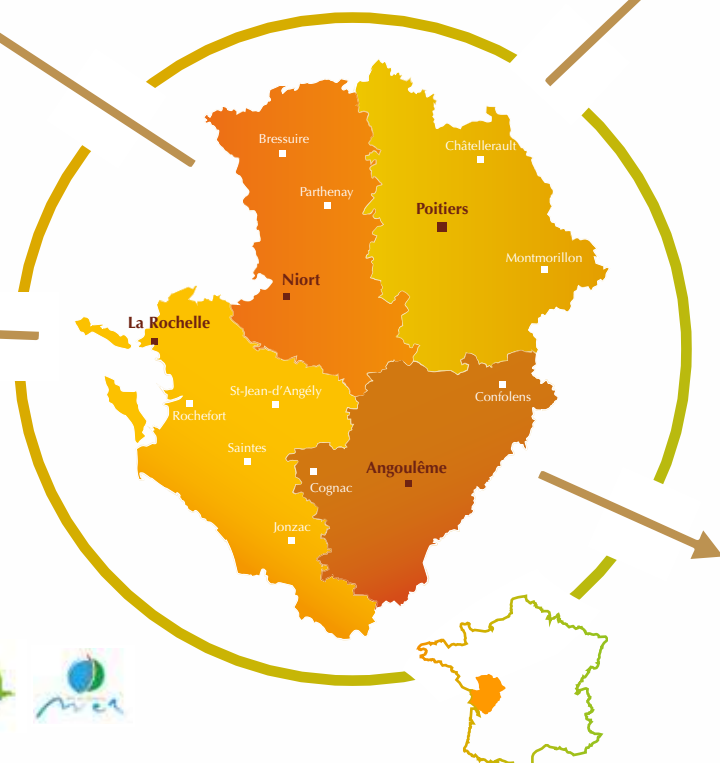


## CHARENTE MARITIME (17)

- Département Charente Maritime
- Communauté d'agglomération de La Rochelle
- ÉCOLE de la Mer
- Les Petits Débrouillards Nouvelle-Aquitaine Nord
- Association TERDEV
- La Frénaie
- Graines de Troc
- Centre de loisirs de Cheusse
- Environat
- Fédération Départementale des Foyers Ruraux 17
- A Dos de Libellule
- Relais Nature de la Moulinette
- École Maternelle ADCS OCCE 17
- Nature Environnement 17



# LES 78 ADHÉRENTS du GRAINE Poitou-Charentes en 2021



## VIENNE (86)

- ACEVE
- École maternelle MontMidi OCCE86
- Quand la mésange...
- Cycleum Conseil
- CPIE Seuil du Poitou
- GEREPI – Réserve du Pinail
- Vienne Nature
- Minute Papillon
- École Chabournay
- CPA Lathus – CPIE Val de Gartempe
- OGEC de SALVERT
- Ecomusée du Montmorillonnais



## CHARENTE (16)

- Charente Nature
- Les Jardins d'Isis
- Association Pérennis
- Les Jardins Respectueux
- Association Régalade



## AUTRES DÉPARTEMENTS (19, 32, 33, 41, 56, 87)

- EcoMusée St Degan



\* 40 adhérents  
structures : ↗ 8%

\* 38 adhérents  
individuels : ↗ 40%



**GRAINE Poitou-Charentes**  
97 bis rue Cornet - 86000 POITIERS  
05 49 01 64 42  
contact@grainepc.org  
[www.grainepc.org](http://www.grainepc.org)  
 [www.facebook.com/grainepc](https://www.facebook.com/grainepc)

Conception : [www.coquelicots.fr](http://www.coquelicots.fr) - Impression Imprim'Vert Diazo,  
Merci aux photographes - Crédits photos : Eva-Maria Dautry-Autin,  
Lucille Grizeau, Florian Houdelot, Marie Whitead, GRAINE PC, SIAEP NOC,  
Jardin Respectueux, Théophile Trossat@Libération